

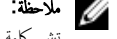
Dell OptiPlex 3020–Small Form Factor

دليل المالك



النسخة العربية: D08S
النوع الرقمي: D08S001

الملاحظات والتنبيهات والتحذيرات



ملاحظة: تشير كلمة "ملاحظة" إلى المعلومات الهامة التي تساعدك على تحقيق أقصى استفادة من الكمبيوتر لديك.



تنبيه: تشير كلمة "تنبيه" إما إلى احتمال حدوث تلف بالاسهمزة أو فقدان للبيانات، كما تعلمك بكيفية تجنب المشكلة.



تحذير: تشير كلمة "تحذير" إلى احتمال حدوث تلف بالمتكلمات أو التعرض لإصابة جسدية أو الوفاة.

© 2013 Dell Inc. جميع الحقوق محفوظة.

العلامات التجارية المستخدمة في هذا النص: Dell™، و شعار DELL، و Dell Precision™، و ExpressCharge™، و Latitude™، و Xeon™، و OptiPlex™، و Venue™، و Vostro™، و Wi-Fi Catcher™ هي علامات تجارية خاصة بشركة Dell Inc. Intel®، و Pentium®، و Xeon®، و Core™، و Atom™، و Centrino®، و Celeron® هي علامات تجارية مسجلة خاصة بشركة Intel Corporation في الولايات المتحدة وبلدان أخرى. AMD® هي علامة تجارية مسجلة و AMD FirePro™، و ATI Radeon™، و AMD Athlon™، و AMD Sempron™، و AMD Phenom™، و AMD Opteron™ هي علامات تجارية خاصة بشركة Advanced Micro Devices, Inc. Microsoft®، و Windows®، و MS-DOS®، و Windows Vista®، و Windows Vista® هي علامات تجارية مسجلة خاصة بشركة Microsoft Corporation في الولايات المتحدة وبلدان أخرى. Blu-ray Disc™، و Blu-ray Disc Association (BDA) هي علامة تجارية مسجلة لشركة Blu-ray Disc Association (BDA) في الولايات المتحدة وبلدان أخرى. Wireless Ethernet Compatibility Alliance, Inc.، و Wi-Fi® هي علامة تجارية مسجلة لشركة Wireless Ethernet Compatibility Alliance, Inc. في الولايات المتحدة وبلدان أخرى. Dell Inc.، و Dell Inc. هي علامة تجارية مسجلة لشركة Dell Inc. في الولايات المتحدة وبلدان أخرى.

جدول المحتويات

5	1 العمل في جهاز الكمبيوتر.....
5	قبل العمل داخل الكمبيوتر
6	إيقاف تشغيل الكمبيوتر
6	بعد العمل داخل جهاز الكمبيوتر
7	2 إزالة المكونات وتركيبها.....
7	الادوات الموصى باستخدامها
7	نظرة عامة على النظام
7	منظر داخلي
9	إزالة الغطاء
9	تركيب الغطاء
10	إزالة الإطار الامامي
10	تركيب الإطار الامامي
10	إزالة بطاقة التوسيع
12	تركيب بطاقة التوسيع
12	إزالة محرك الأقراص الضوئية
13	تركيب محرك الأقراص الضوئية
13	إزالة علبة محرك الأقراص
14	تركيب علبة محرك الأقراص
15	إزالة محرك الأقراص الثابتة
16	تركيب محرك الأقراص الثابتة
16	إزالة مكبر الصوت
17	تركيب مكبر الصوت
17	إرشادات وحدة الذاكرة
17	إزالة الذاكرة
18	تركيب الذاكرة
18	إزالة مروحة النظام
19	تركيب مروحة النظام
19	إزالة مفتاح التيار
20	تركيب مفتاح التيار
21	إزالة لوحة الإدخال/الإخراج
22	تركيب لوحة I/O
22	إزالة وحدة الإمداد بالتيار
25	تركيب وحدة الإمداد بالتيار
25	قم بإزالة البطارية الخلفية المصغرة
26	تركيب البطارية الخلفية المصغرة
26	إزالة مجموعة المشتت الحراري
27	تركيب مجموعة المشتت الحراري

27	إزالة المعالج
28	تركيب المعالج
28	إزالة مفتاح أداة اكتشاف التطفل
28	تركيب مفتاح أداة اكتشاف التطفل
29	مكونات لوحة النظام
30	إزالة لوحة النظام
32	تركيب لوحة النظام

33 3 إعداد النظام

33	تسلسل التمهيد
33	مفاتيح الاتصال
34	خيارات إعداد النظام
41	تحديث BIOS
42	مسح كلمات المرور المنسية
42	مسح CMOS
42	كلمة مرور النظام أو الضبط
43	تعيين كلمة مرور للنظام وكلمة مرور للضبط
43	حذف أو تغيير كلمة مرور نظام حالي و/أو كلمة مرور الضبط
44	تعطيل كلمة مرور نظام

45 4 التشخيصات

45	تشخيصات التقييم المحسن للنظام قبل التمهيد (ePSA)
----	--

47 5 استكشاف المشكلات الخاصة بالكمبيوتر وإصلاحها

47	تشخيصات مصباح LED للتيار
48	أكواد الإشارة الصوتية
48	رسائل الخطأ

51 6 المواصفات الفنية

55 7 الاتصال بشركة Dell

1

العمل في جهاز الكمبيوتر

قبل العمل داخل الكمبيوتر

التزم بإرشادات الامان التالية للمساعدة على حماية الكمبيوتر من التعرض لتلف محتمل، وللمساعدة كذلك على ضمان السلامة الشخصية. ما لم يتم الإشارة إلى غير ذلك، فإن كل إجراء متضمن في هذا المستند يفترض وجود الظروف التالية:

- لقد قمت بقراءة معلومات الامان الواردة مع الكمبيوتر.
- يمكن استبدال أحد المكونات أو تركيبه في حالة شرائه بصورة منفصلة، من خلال اتباع إجراءات الإزالة بترتيب عكسي.

تحذير:



قبل العمل داخل الكمبيوتر، اقرأ معلومات الامان المرفقة بالكمبيوتر. للحصول على مزيد من المعلومات عن أفضل ممارسات الامان، راجع الصفحة الرئيسية الخاصة بـ "التوافق التنظيمي":
www.dell.com/regulatory_compliance

تنبيه:



العديد من الإصلاحات لا يجوز القيام بها إلا بواسطة الفني المختص. يجب أن تقوم فقط باكتشاف الاعطال وإصلاحها وعمليات الإصلاح البسيطة وفقاً لما هو موضح في وثائق المنتج، أو كما يتم توجيهك من خلال خدمة الصيانة على الإنترنت أو عبر الهاتف أو بواسطة فريق الدعم. لا يغطي الضمان التلفيات الناتجة عن القيام بأعمال الصيانة بواسطة أفراد غير معتمدين لدى Dell. رُجى قراءة واتباع تعليمات الامان المرفقة مع المنتج.

تنبيه:



لتجنب تفرغ شمعة الكهراء الاستاتيكية، قم بتأريض نفسك عن طريق استخدام عصابة اليد المضادة للكهراء الاستاتيكية أو لمس سطح معدني غير مطلي (مثل الموصل الموجود على الجزء الخلفي لجهاز الكمبيوتر) بشكل دوري.

تنبيه:



تامل مع المكونات والبطاقات بعناية. لا تلمس المكونات أو نقاط التلامس الموجودة على البطاقة. أمسك البطاقة من إحدى حوافها، أو من حامل التثبيت المعدني الخاص بها. أمسك أحد المكونات مثل معالج من حوافه، وليس من السنون الخاصة به.

تنبيه:



عندما تتصل أحد الكابلات، اسحب من الموصل الخاص به، أو من عروة السحب الخاصة به، وليس من الكبل نفسه. بعض الكابلات تتميز بوجود موصلات مزودة بعروة قفل، فإذا كنت تحاول فصل هذا النوع من الكابلات، فاضغط على عروات القفل قبل فصل الكبل. وبينما تقوم بسحب الموصلات عن بعضها، حافظ على تساويها لكي تتجنب تني أي من سنون الموصل. أيضاً، قبل توصيل الكبل، تأكد أنه قد تم توجيهه وإعادة الكبلين بطريقتهم صحيحة.

ملاحظة:



قد تظهر ألوان الكمبيوتر الخاص بك وبعض المكونات المحددة بشكل مختلف عما هو موضح في هذا المستند.

لتجنب تعرض الكمبيوتر للتلف، قم بتنفيذ الخطوات التالية قبل أن تبدأ العمل داخل الكمبيوتر.

1. تأكد من استواء سطح العمل ووظائفه لتجنب تعرض غطاء الكمبيوتر للخدش.

2. قم بإيقاف تشغيل الكمبيوتر (انظر إيقاف تشغيل الكمبيوتر).

تنبيه:



لفصل كابل شبكة، قم أولاً بفصل الكابل من الكمبيوتر، ثم افصله من جهاز الشبكة.

3. افصل كل كبلات الشبكة عن الكمبيوتر.

4. قم بفصل الكمبيوتر وجميع الاجهزة المتصلة به من مآخذ التيار الكهربائي.


5. اضغط مع الاستمرار على زر التشغيل أثناء فصل الكمبيوتر لعزل لوحة النظام أرضياً.

6. تم إزالة الغطاء.

تنبيه: 

قبل لمس أي شيء داخل الكمبيوتر، تم بتأريض نفسك بواسطة لمس سطح معدني غير مطلي، مثل السطح المعدني الموجود في الجزء الخلفي من الكمبيوتر. أثناء العمل، المس سطح معدني غير مطلي بشكل دوري لتفريغ الكهرباء الساكنة والتي قد تتلف المكونات الداخلية للكمبيوتر.

إيقاف تشغيل الكمبيوتر

تنبيه: 


لكي تتجنب فقد البيانات، قم بحفظ جميع الملفات المفتوحة وأغلقها وقم بإنهاء جميع البرامج المفتوحة قبل أن توقف تشغيل الكمبيوتر.

1. إيقاف تشغيل نظام التشغيل:

- في Windows 8:


* استخدام جهاز يمكن للمس:

a. انتقل من الحافة اليمنى للشاشة، وافتح قائمة الاختصارات وحدد **إعدادات**


b. حدد  ثم حدد **إيقاف التشغيل**

* استخدام ماوس:

a. قم بالإشارة إلى الركن الأيمن العلوي من الشاشة واقر فوق **إعدادات**


b. اقر فوق  وحدد **إيقاف التشغيل**

- في نظام التشغيل Windows 7:

1. انقر فوق  **ابدأ**

2. انقر فوق **إيقاف التشغيل**

أو

1. انقر فوق  **ابدأ**



2.

ثم انقر فوق السهم الموجود في الركن الأيمن السفلي من القائمة **ابدأ** كما هو موضح أدناه، ثم انقر فوق **إيقاف التشغيل**

2. تأكد من إيقاف تشغيل الكمبيوتر وجميع الأجهزة المتصلة به. في حالة عدم توقف الكمبيوتر والأجهزة المتصلة به تلقائياً عندما تقوم بإيقاف تشغيل نظام التشغيل، اضغط مطولاً على زر التشغيل لمدة نحو 6 ثوان لإيقاف تشغيلها.

بعد العمل داخل جهاز الكمبيوتر

بعد استعمال أي من إجراءات إعادة التركيب، تأكد من توصيل أية أجهزة خارجية وطاقات وكبلات قبل تشغيل الكمبيوتر.

1. أعد تركيب الغطاء.

تنبيه: 

توصيل كابل شبكة، ثم أولاً بتوصيل الكابل بجهاز الشبكة ثم وصله بالكمبيوتر.

2. قم بتوصيل أي كبلات هاتف أو شبكة بالكمبيوتر.

3. قم بتوصيل الكمبيوتر وكافة الأجهزة المتصلة باللائحة الكهربائية الخاصة بها.

4. قم بتشغيل الكمبيوتر الخاص بك.

5. إذا تطلب الأمر، تحقق أن الكمبيوتر يعمل بشكل صحيح عن طريق تشغيل أداة التشخيصات Dell Diagnostics.

2

إزالة المكونات وتركيبها

يوفر هذا القسم معلومات تفصيلية حول كيفية إزالة أو تركيب مكونات من الكمبيوتر.

الادوات الموصى باستخدامها

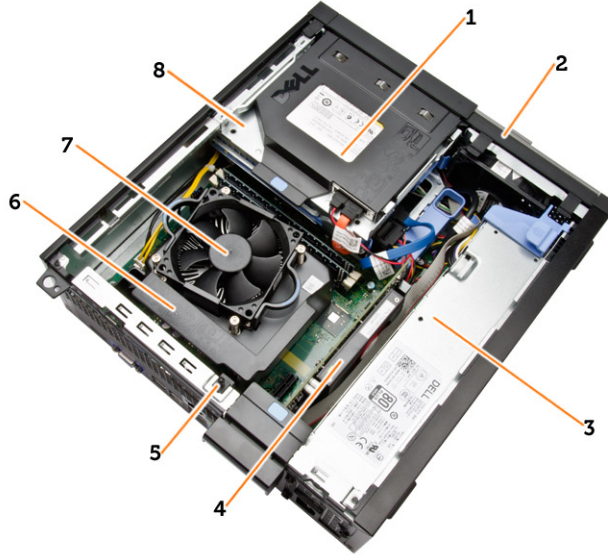
قد تحتاج الإجراءات الواردة في هذا المستند إلى وجود الأدوات التالية:

- مفك صغير بسن مسطح
- مفك Phillips
- مخطاط بلاستيكي صغير

نظرة عامة على النظام

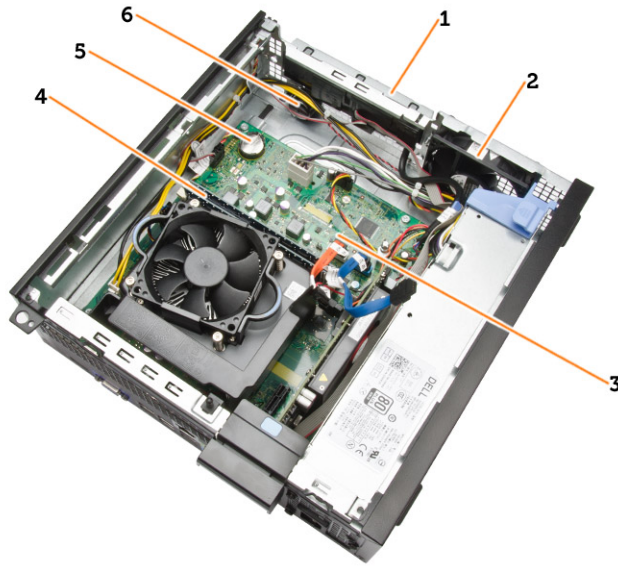
يعرض الشكل التالي منظر داخلي لعامل الشكل الصغير بعد إزالة الإطار الامامي والغطاء. تعرض وسائل الشرح الاسماء وتخطيط المكونات بداخل الكمبيوتر.

منظر داخلي



1. محرك الاقراص الضوئية
2. الإطار الامامي
3. وحدة الإمداد بالتيار
4. بطاقة التوسيع
5. مفتاح أداة اكتشاف التطفل
6. غطاء المشتت الحراري

- .7 وحدة امتصاص الحرارة
- .8 علبه محرك الاقراص



- .1 الاغامية I/O لوحة
- .2 مروحة النظام
- .3 لوحة النظام
- .4 وحدة الذاكرة
- .5 الخلية المصغرة
- .6 مكبر الصوت

إزالة الغطاء

1. اتبع الاجراءات الواردة في فصل العمل داخل الكمبيوتر.
2. قم بإزالة المسامير المثبتة للغطاء في الكمبيوتر. قم بإزاحة الغطاء من الكمبيوتر.



3. ارفع الغطاء لاعلى بزاوية 45 درجة وقم بإزالته من الكمبيوتر.



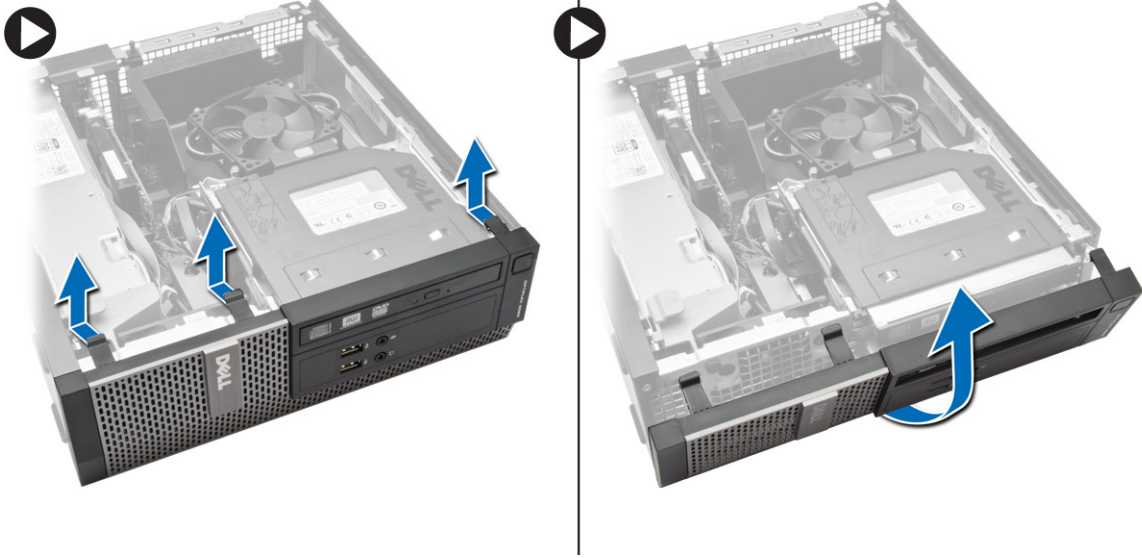
تركيب الغطاء

1. ضع الغطاء على الكمبيوتر.
2. أزرع غطاء الكمبيوتر باتجاه مقدمة الهيكل حتى يتم تعشيقها بالكامل.
3. اربط المسبار في اتجاه عقارب الساعة لتثبيت غطاء الكمبيوتر.

4. اتبع الإجراءات الواردة في بعد العمل داخل الكمبيوتر.

إزالة الإطار الامامي

1. اتبع الإجراءات الواردة في قبل العمل داخل الكمبيوتر.
2. قم بإزالة الغطاء.
3. ارفع مشابك احتجاز الإطار الامامي بعيدًا عن الهيكل.
4. قم بتدوير الحافة بعيدًا عن الكمبيوتر لتحرير الخطاطيف الموجودة في الحافة الامامية من الحافة من الهيكل. ثم ارفع الهيكل و قم بإزالة الحافة الامامية من الكمبيوتر.



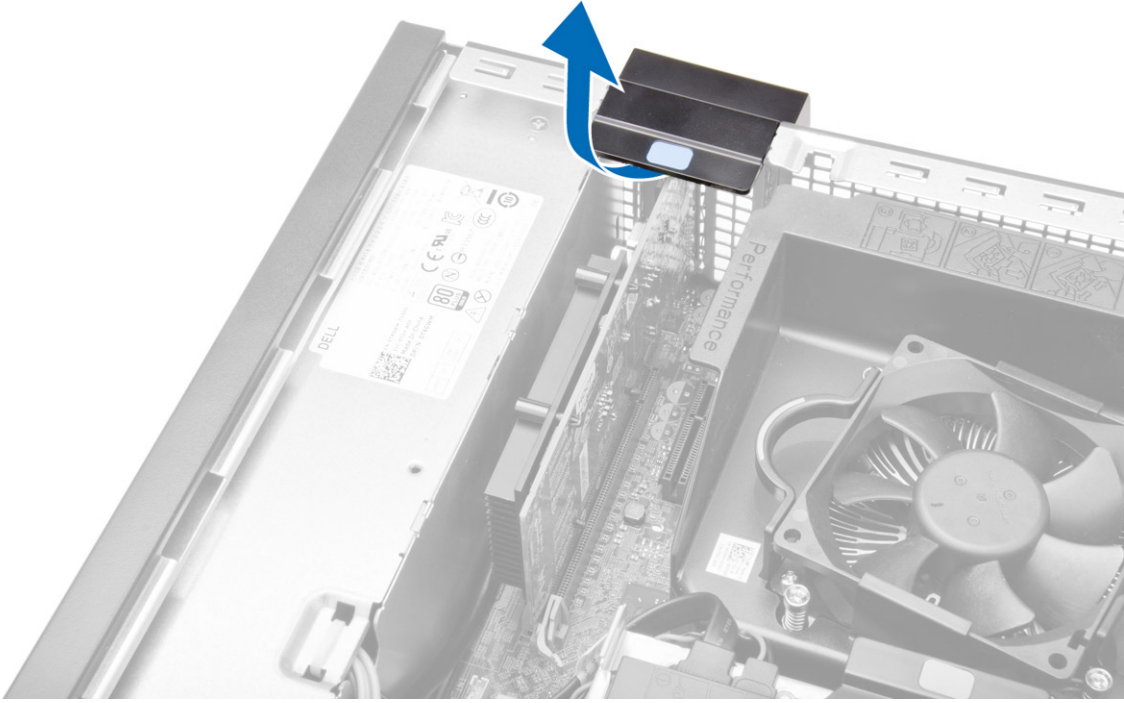
تركيب الإطار الامامي

1. أدخل الخطاطيف بطول الحافة السفلي للإطار الامامي داخل الفتحات الموجودة في مقدمة الهيكل.
2. ادفع الإطار باتجاه الكمبيوتر حتى يتم تعشيق مشابك احتجاز الإطار الامامي حتى تصدر صوت نكه دلالة على استقرارها في مكانها.
3. قم بتركيب الغطاء.
4. اتبع الإجراءات الواردة في بعد العمل داخل الكمبيوتر.

إزالة بطاقة التوسيع

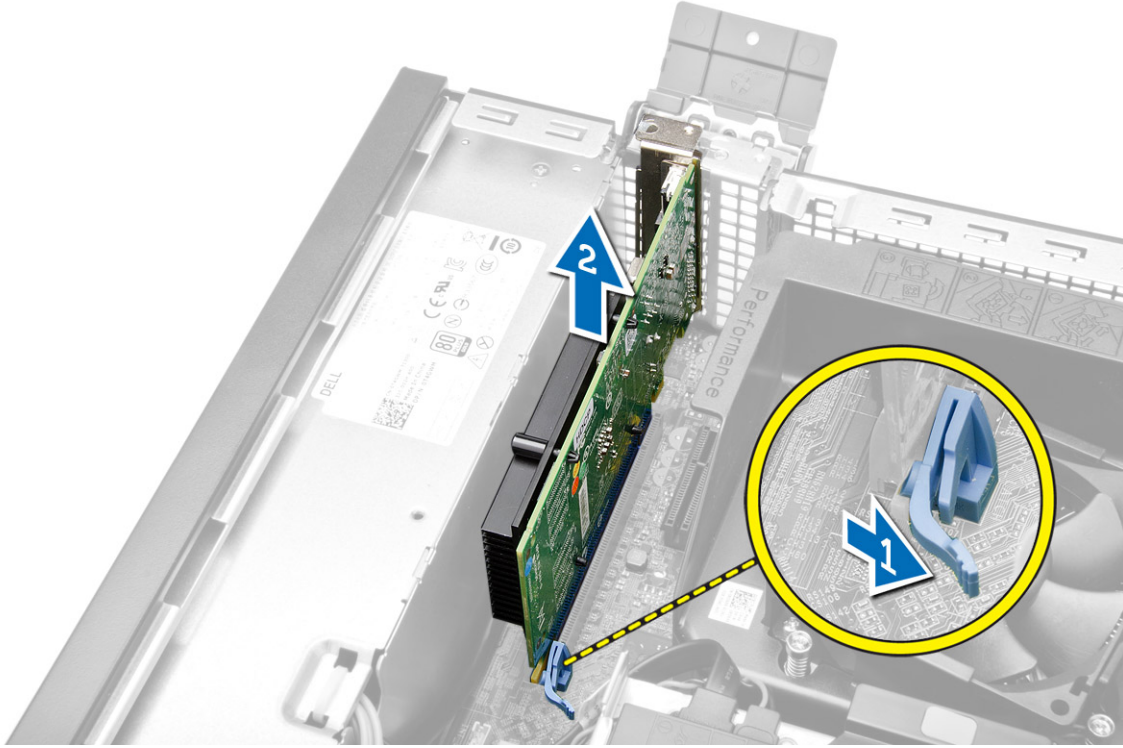
1. اتبع الإجراءات الواردة في قبل العمل داخل الكمبيوتر.
2. قم بإزالة الغطاء.

3. تم بتدوير عروة التحرير الموجودة على مزلاج احتجاز البطاقة لافعل.



4. تم بإجراء الخطوات التالية كما هو موضح في الشكل:

- (a) اصحب ذراع التحرير بعيدًا عن بطاقة التوسيع حتى تحرر عروة التثبيت من التجويف الموجود في البطاقة. [1].
- (b) أخرج البطاقة لاعلى ثم أخرجهما إلى خارج الموصل الخاص بها، وتم بإزالتها من الكمبيوتر. [2].



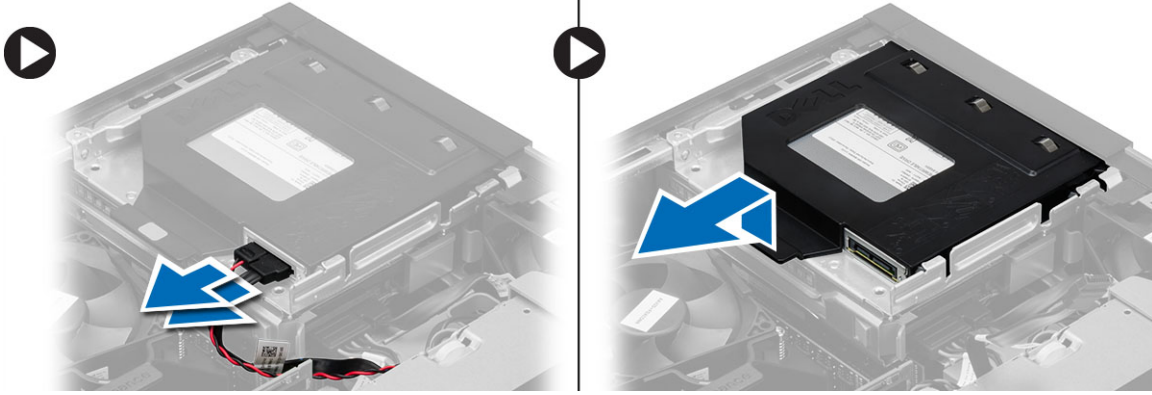
تركيب بطاقة التوسيع

1. أدخل بطاقة التوسيع في الموصل الموجود في لوحة النظام واضغط عليها حتى تثبت في مكانها.
2. تم بتركيب الغطاء
3. اتبع الإجراءات الواردة في بعد العمل داخل الكمبيوتر.

إزالة محرك الأقراص الضوئية

1. اتبع الإجراءات الواردة في قبل العمل داخل الكمبيوتر.
2. تم بإزالة الغطاء.
3. تم بفصل كبلات البيانات والتيار من الجزء الخلفي لمحرك الأقراص الضوئية.

4. ارفع اللسان وقم بإزاحة محرك الأقراص الضوئية للخارج لازالته من الكمبيوتر.



5. قم بفتح حامل محرك الأقراص الضوئية وافرغ محرك الأقراص الضوئية من الحامل.



6. كرر الخطوات من 3 إلى 5 لازالة محرك الأقراص الضوئية الثاني (في حالة توفره).

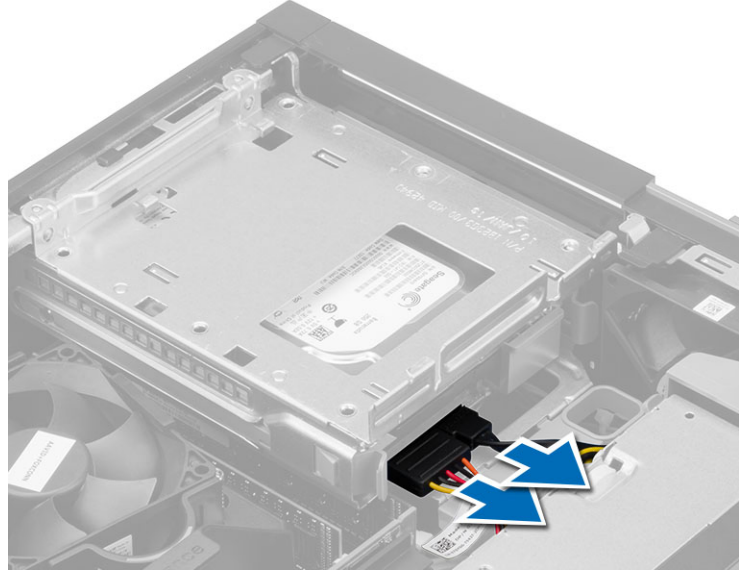
تركيب محرك الأقراص الضوئية

1. أدخل محرك الأقراص الضوئية في الحامل.
2. قم بتحرير محرك الأقراص الضوئية لإدخاله في علبة محرك الأقراص.
3. قم بتوصيل كبلي البيانات والطاقة بمحرك الأقراص الضوئية.
4. قم بتركيب الغطاء.
5. اتبع الإجراءات الواردة في بعد العمل داخل الكمبيوتر.

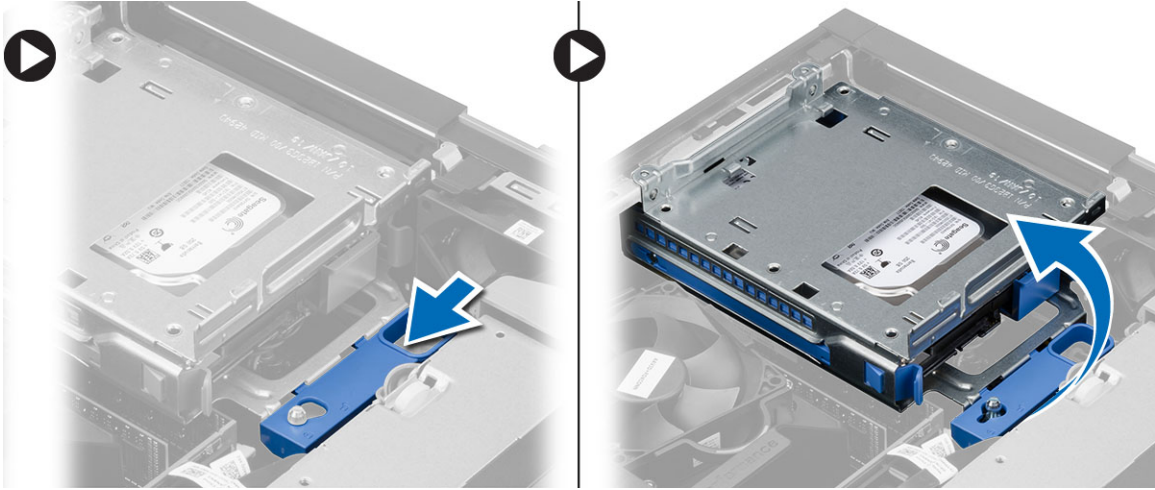
إزالة علبة محرك الأقراص

1. اتبع الإجراءات الواردة في قبل العمل داخل الكمبيوتر.
2. قم بإزالة:
 - (a) الغطاء
 - (b) الإطار الأمامي
 - (c) محرك الأقراص الضوئية

3. تم فصل كبلات البيانات والطاقة من الجهة الخلفية لمحرك الأقراص الثابتة.



4. تم تحرير مقبض علبة محرك الأقراص الأزرق باتجاه وضع إلغاء القفل ورفع علبة محرك الأقراص الثابتة من الكمبيوتر.

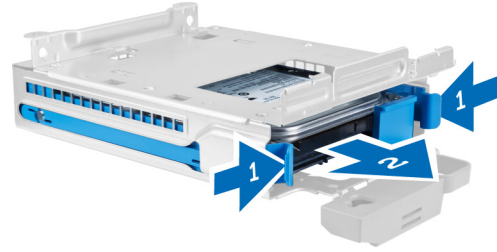


تركيب علبة محرك الأقراص

1. ضع علبة محرك الأقراص على حافة الكمبيوتر لكي تتيح الوصول إلى موصلات الكبل الموجودة في محرك الأقراص الثابتة.
2. تم توصيل الكابلات الخاصة بالبيانات والطاقة في الجزء الخلفي من محرك الأقراص الثابتة.
3. اقلب علبة محرك الأقراص وأدخلها في الهيكل. يجب تثبيت عروات علبة محرك الأقراص من خلال الفتحات الموجودة في الهيكل.
4. تم تحرير مقبض علبة محرك الأقراص باتجاه وضع القفل.
5. تم بتركيب:
 - (a) الإطار الأمامي
 - (b) محرك الأقراص الضوئية
 - (c) الغطاء
6. اتبع الإجراءات الواردة في بعد العمل داخل الكمبيوتر.

إزالة محرك الأقراص الثابتة

1. اتبع الإجراءات الواردة في قبل العمل داخل الكمبيوتر.
2. قم بإزالة:
 - (a) الغطاء
 - (b) محرك الأقراص الضوئية
 - (c) علبة محرك الأقراص
3. قم بإجراء الخطوات التالية كما هو موضح في الشكل: و
 - (a) اضغط على مشابك الاحتجاز للداخل [1].
 - (b) قم بإزاحة حامل محرك الأقراص الثابتة إلى الخارج من علبة محرك الأقراص. [2].



4. قم بفتح حامل محرك الأقراص الثابتة وإزالة محرك الأقراص الثابتة من عليه.



5. قم بإزالة المسامير التي تثبت محرك الأقراص الصغير في حامل محرك الأقراص الثابتة وأخرج محرك الأقراص من الحامل.



ملاحظة:

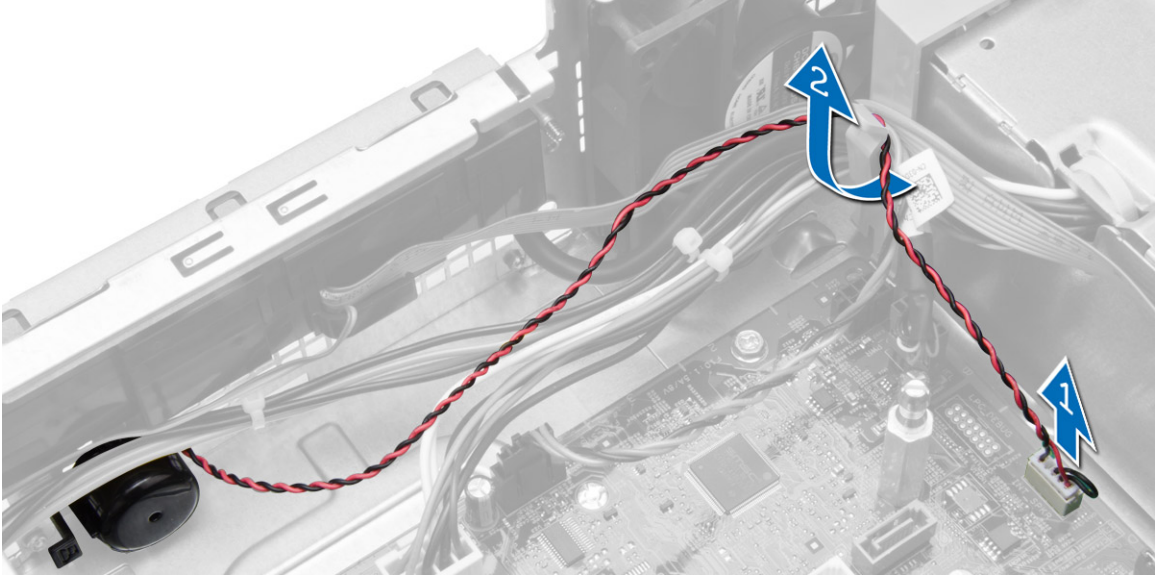
قم بإجراء الخطوة 5 فقط إذا كان لديك محرك أقراص صغير.

تركيب محرك الاقراص الثابتة

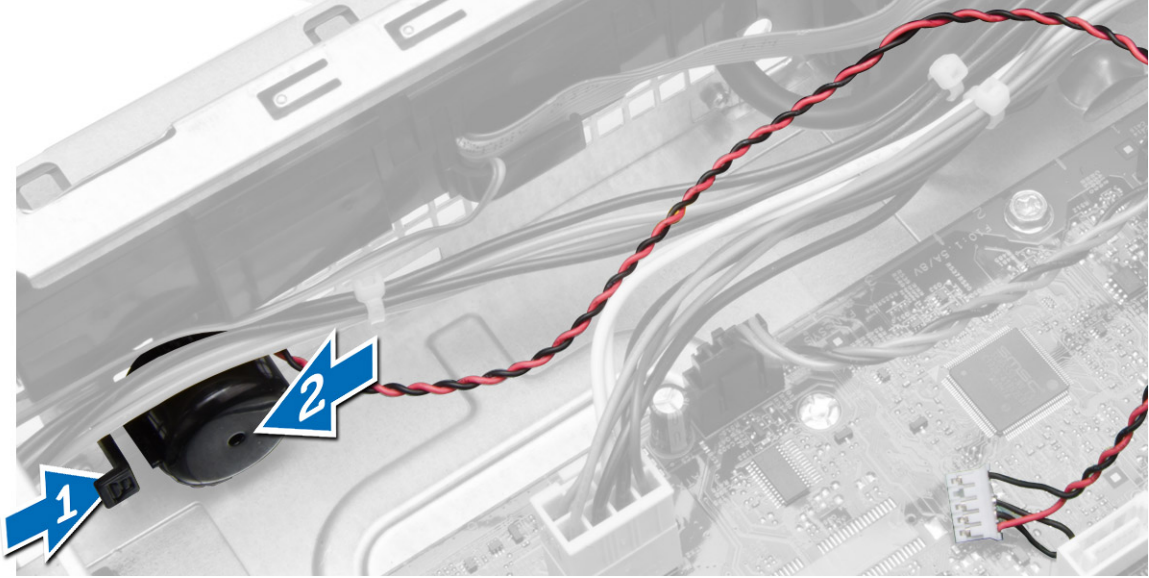
1. اربط المسامير المثبتة لمحرك الاقراص الصغير (في حال توفره) في حامل محرك الاقراص الثابتة.
2. قم بتهيئة حامل محرك الاقراص الثابتة وأدخل محرك الاقراص الثابتة في الحامل.
3. أزح محرك الاقراص الثابتة إلى داخل علبة محرك الاقراص.
4. قم بتركيب:
 - (a) علبة محرك الاقراص
 - (b) محرك الاقراص الضوئية
 - (c) الغطاء
5. اتبع الإجراءات الواردة في بعد العمل داخل الكمبيوتر.

إزالة مكبر الصوت

1. اتبع الإجراءات الواردة في قبل العمل داخل الكمبيوتر.
2. قم بإزالة:
 - (a) الغطاء
 - (b) محرك الاقراص الضوئية
 - (c) علبة محرك الاقراص
3. قم بإجراء الخطوات التالية كما هو موضح في الشكل:
 - (a) افصل كبل مكبر الصوت من لوحة النظام [1]
 - (b) حرره من عروة التثبيت بداخل الهيكل. [2].



4. تم إجراء الخطوات التالية كما هو موضح في الشكل:
- (a) اضغط على عروة تثبيت مكبر الصوت [1].
- (b) تم بإزاحة مكبر الصوت في اتجاه يمين الكمبيوتر لتحريره [2].



تركيب مكبر الصوت

1. ضع مكبر الصوت في الموقع المناسب على الهيكل.
2. اضغط على عروة تثبيت مكبر الصوت وأزح مكبر الصوت باتجاه الجانب الأيسر من الكمبيوتر لتثبيته.
3. مزر كبل مكبر الصوت عبر لسان التثبيت، ثم تم بتوصيل الكبل بلوحة النظام.
4. تم بتركيب:
 - (a) علبة محرك الأقراص
 - (b) محرك الأقراص الضوئية
 - (c) الغطاء
5. اتبع الإجراءات الواردة في بعد العمل داخل الكمبيوتر.

إرشادات وحدة الذاكرة

لضمان الأداء المثالي للكمبيوتر، لاحظ الإرشادات العامة التالية عند تهيئة ذاكرة النظام:

- يمكن خلط وحدات الذاكرة من أحجام مختلفة (على سبيل المثال، 2 جيجابايت، و4 جيجابايت)، ولكن يجب أن تتوفر تكوينات مختلفة لجميع القنوات الموزعة.
- يجب تركيب وحدات الذاكرة بدايةً من المقبس الأول.

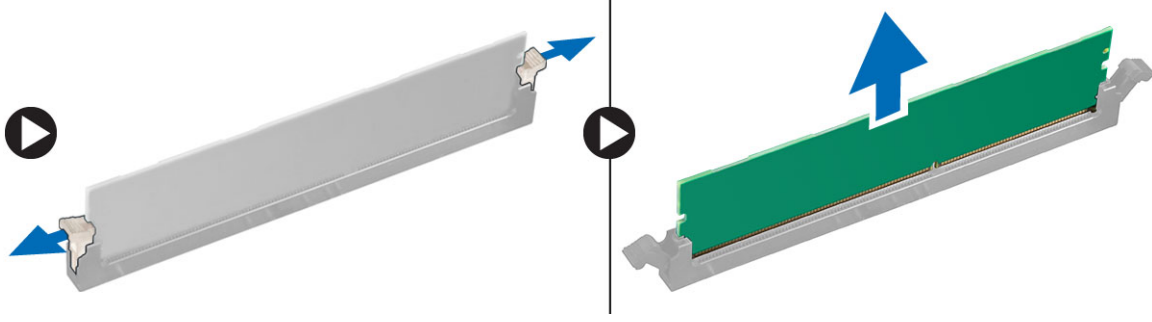
ملاحظة:

- يتم وضع مملصقات مقابس الذاكرة داخل الكمبيوتر بشكل مختلف حسب تكوين الجهاز. على سبيل المثال، A1، أو A2، أو 1,2,3.
- في حالة خلط وحدات ذاكرة من الترتيب الرابع مع وحدات رباعية أو فردية، يجب تركيب الوحدات من الترتيب الرابع في المقابس ذات أذرع تحرير بيضاء.
- في حالة تثبيت وحدات ذاكرة بسرعات مختلفة، تعمل بسرعة أبطأ وحدة (وحدات) ذاكرة مركبة.

إزالة الذاكرة

1. اتبع الإجراءات الواردة في قبل العمل داخل الكمبيوتر.
2. تم بإزالة الغطاء.

3. اضغط على عروات احتجاز الذاكرة الموجودة على كل جانب من وحدات الذاكرة، وافرغ وحدات الذاكرة خارج الموصلات الموجودة في لوحة النظام.



تركيب الذاكرة

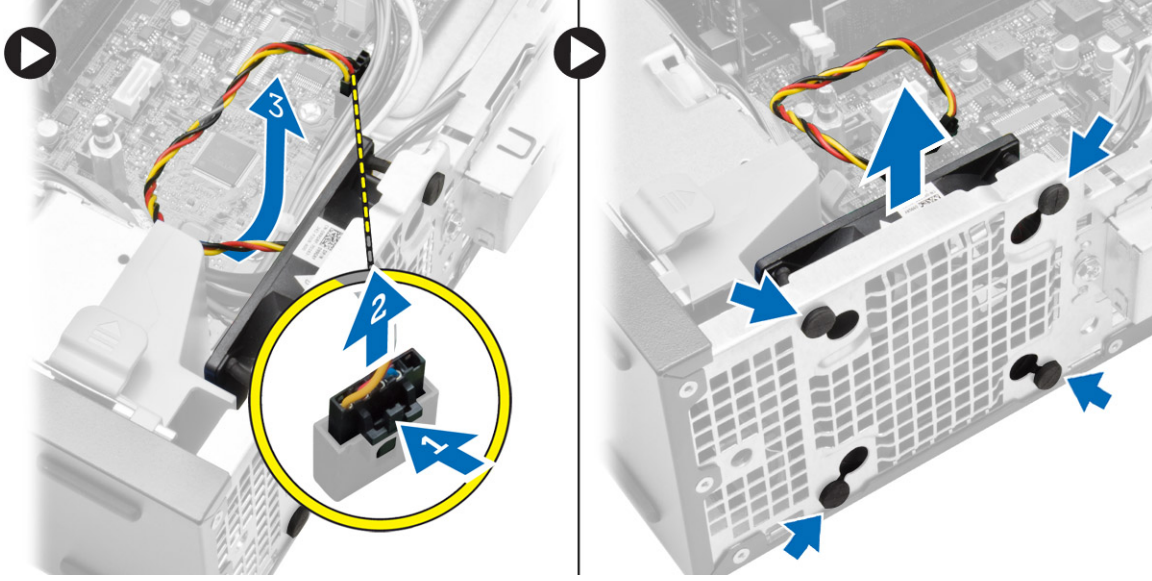
1. تم بمحاذاة السن الموجود في بطاقة الذاكرة مع العروة الموجودة في موصل لوحة النظام.
2. اضغط على وحدة الذاكرة حتى ترتد عروات التثبيت حتى تثبت في مكانها.
3. تم تركيب الغطاء.
4. اتبع الاجراءات الواردة في قسم بعد العمل داخل الكمبيوتر.

إزالة مروحة النظام

1. اتبع الاجراءات الواردة في قبل العمل داخل الكمبيوتر.
2. تم بإزالة
(a) الغطاء
(b) محرك الاقراص الضوئية
(c) علبة محرك الاقراص
(d) الاطار الامامي

3. تم بإجراء الخطوات التالية كما هو موضح في الشكل:

- (a) اضغط على كبل مروحة النظام [1].
- (b) افصل كبل مروحة النظام من لوحة النظام [2].
- (c) أخرج الكبل من لوحة النظام.
- (d) ارفع مروحة النظام وقم بإزالتها بعيداً عن المثبتات التي تثبتها في مقدمة الكمبيوتر.
- (e) ثم اضغط على المثبتات للداخل مع الفتحاح واضغط على الشاسيه.



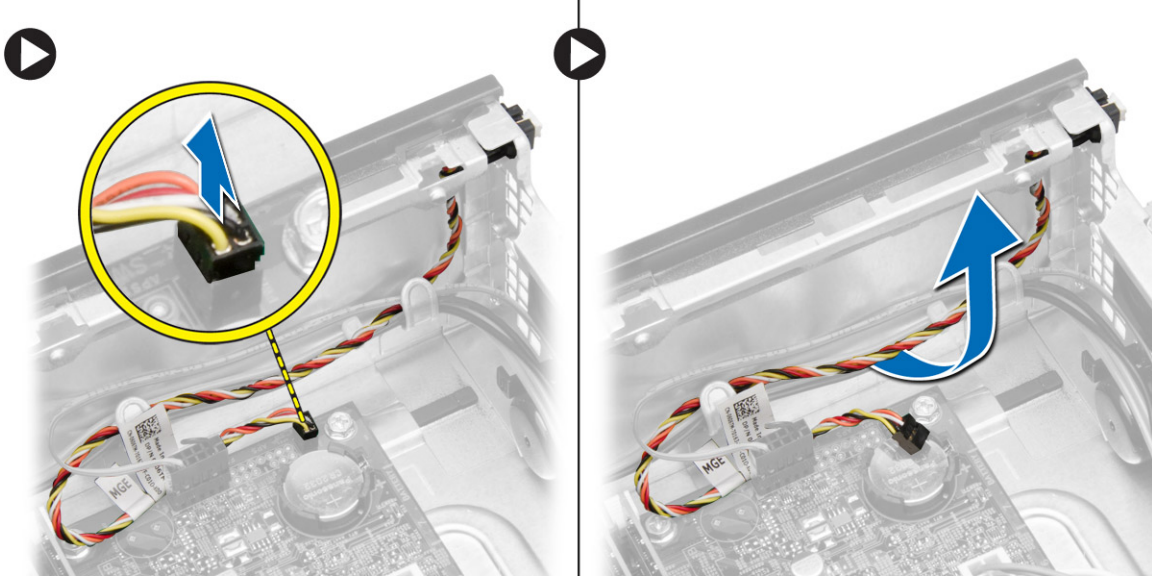
تركيب مروحة النظام

1. ضع مروحة النظام في الهيكل.
2. قم بتحرير الحلفات من خلال الهيكل وأزحهما للخارج بطول التجويف لتثبيتته في مكانه.
3. صل كبل مروحة النظام في لوحة النظام.
4. قم بتركيب:
 - (a) الإطار الانمائي
 - (b) علبة محرك الأقراص
 - (c) محرك الأقراص الضوئية
 - (d) الغطاء
5. اتبع الإجراءات الواردة في بعد العمل داخل الكمبيوتر.

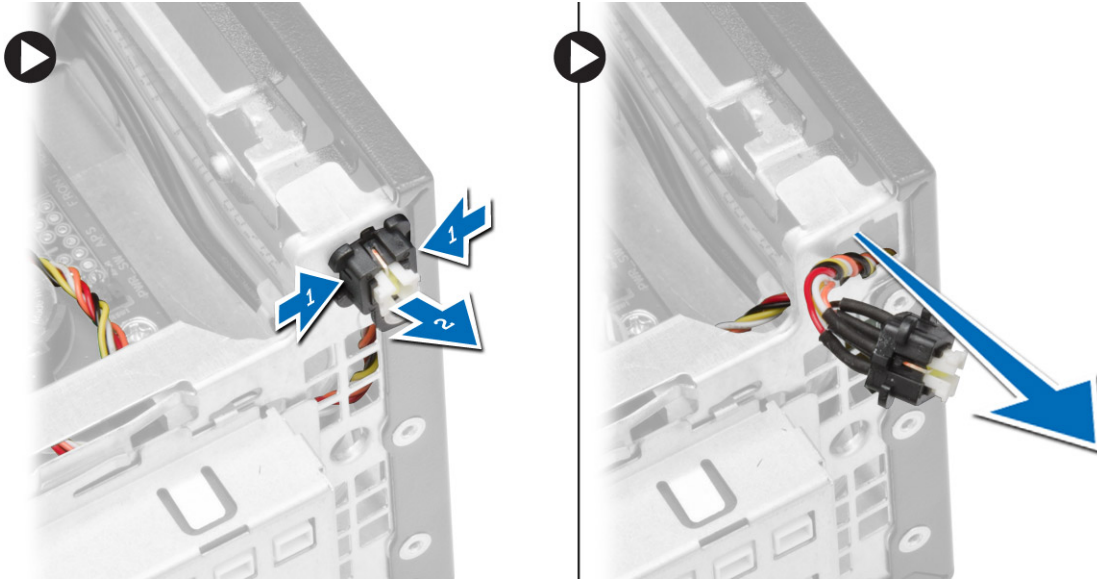
إزالة مفتاح التيار

1. اتبع الإجراءات الواردة في قبل العمل داخل الكمبيوتر.
2. قم بإزالة:
 - (a) الغطاء
 - (b) الإطار الانمائي
 - (c) محرك الأقراص الضوئية
 - (d) علبة محرك الأقراص

3. تم بإجراء الخطوات التالية كما هو موضح في الشكل:
 (a) افصل كابل مفتاح التيار عن لوحة النظام.
 (b) أخرج الكبل من لوحة النظام.



4. تم بإجراء الخطوات التالية كما هو موضح في الشكل:
 (a) اضغط على المشابك الموجودة على جانبي مفتاح التيار [1].
 (b) حرره من الهيكل [2].
 (c) تم بإزالة مفتاح التيار مع الكبل الخاص به من الكمبيوتر



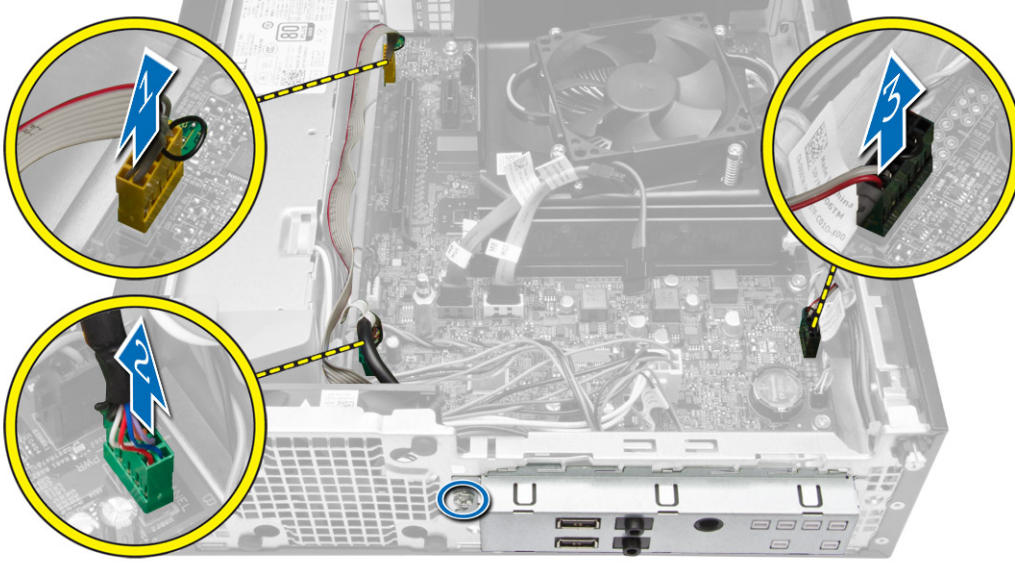
تركيب مفتاح التيار

1. أزرع مفتاح التيار من خلال مقدمة الكمبيوتر.
 2. تم بتوصيل كبل مفتاح التيار بلوحة النظام.

3. تم بتركيب:
- علبة محرك الاقراص
 - محرك الاقراص الضوئية
 - الاجطار الامامي
 - الغطاء
4. اتبع الاجراءات الواردة في بعد العمل داخل الكمبيوتر.

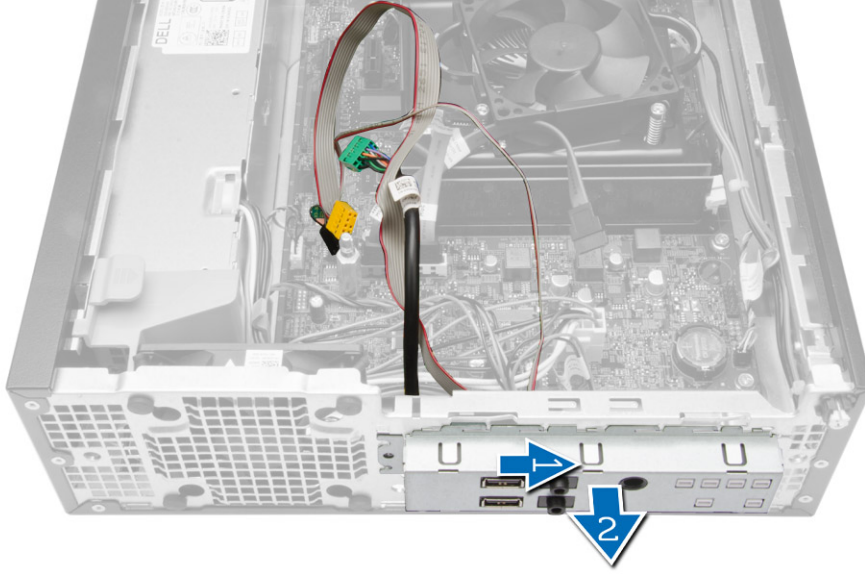
إزالة لوحة الإدخال/الإخراج

1. اتبع الاجراءات الواردة في قبل العمل داخل الكمبيوتر.
2. تم بإزالة:
 - الغطاء
 - محرك الاقراص الضوئية
 - علبة محرك الاقراص
 - الاجطار الامامي
3. تم بإجراء الخطوات التالية كما هو موضح في الشكل:
 - افصل كبل I/O من الكمبيوتر [1].
 - افصل كبل الصوت عن الكمبيوتر [2].
 - افصل كبل HDD LED من الكمبيوتر [3].



4. تم بإجراء الخطوات التالية كما هو موضح في الشكل:

- (a) تم بإزالة المسار الذي يثبت لوحة I/O بالهيكل. [1].
- (b) تم بإزاحة لوحة I/O وتم بإزالته من الكمبيوتر. [2].



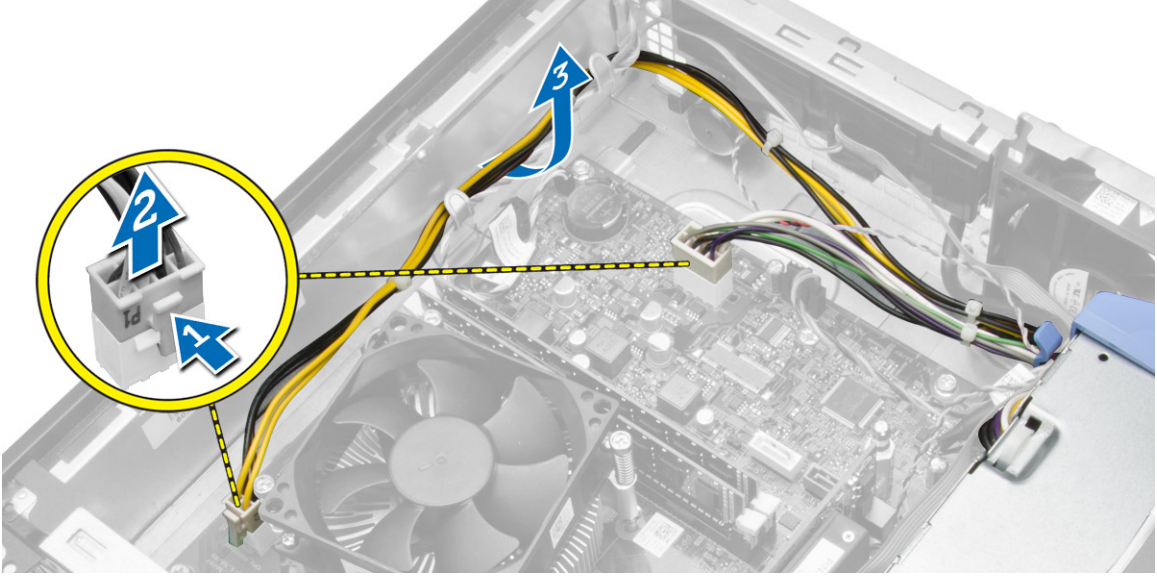
I/O تركيب لوحة

1. أدخل لوحة الإدخال/الإخراج داخل الفتحة الموجودة في مقدمة الهيكل.
2. قم بتحرير لوحة الإدخال/الإخراج لتثبيتها في الشاسيه.
3. اربط المسار المثبت للوحة الإدخال/الإخراج في الهيكل.
4. تم بتوصيل لوحة I/O، وكبل الصوت، ومشبك غطاء المروحة بلوحة النظام.
5. تم بتركيب:
 - (a) علبة محرك الأقراص
 - (b) محرك الأقراص الضوئية
 - (c) الإطارات الامتامي
 - (d) الغطاء
6. اتبع الإجراءات الواردة في بعد العمل داخل الكمبيوتر.

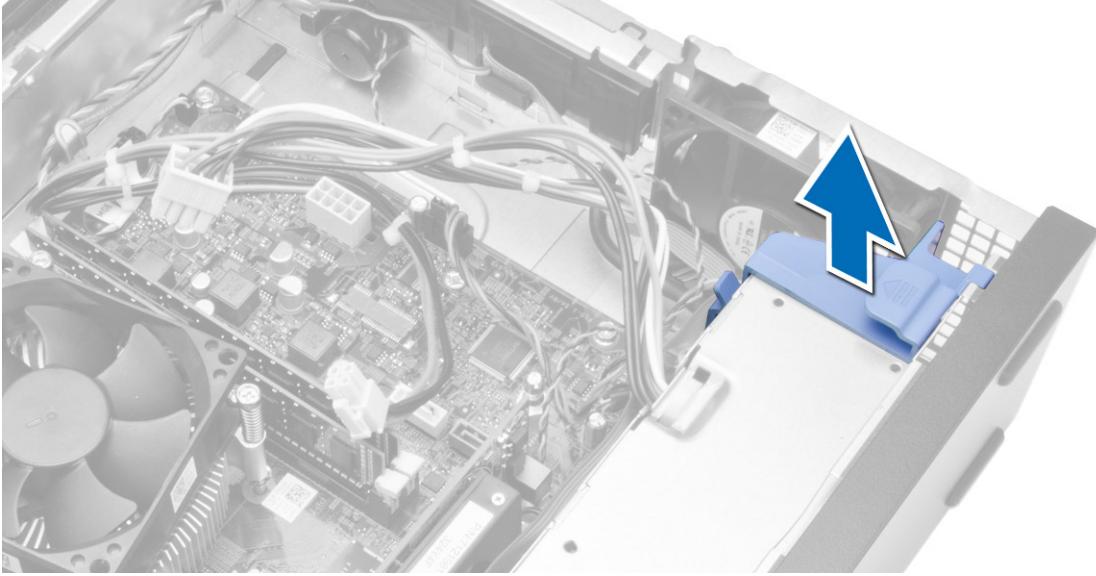
إزالة وحدة الإمداد بالتيار

1. اتبع الإجراءات الواردة في قبل العمل داخل الكمبيوتر.
2. تم بإزالة:
 - (a) الغطاء
 - (b) الإطارات الامتامي
 - (c) محرك الأقراص الضوئية
 - (d) علبة محرك الأقراص

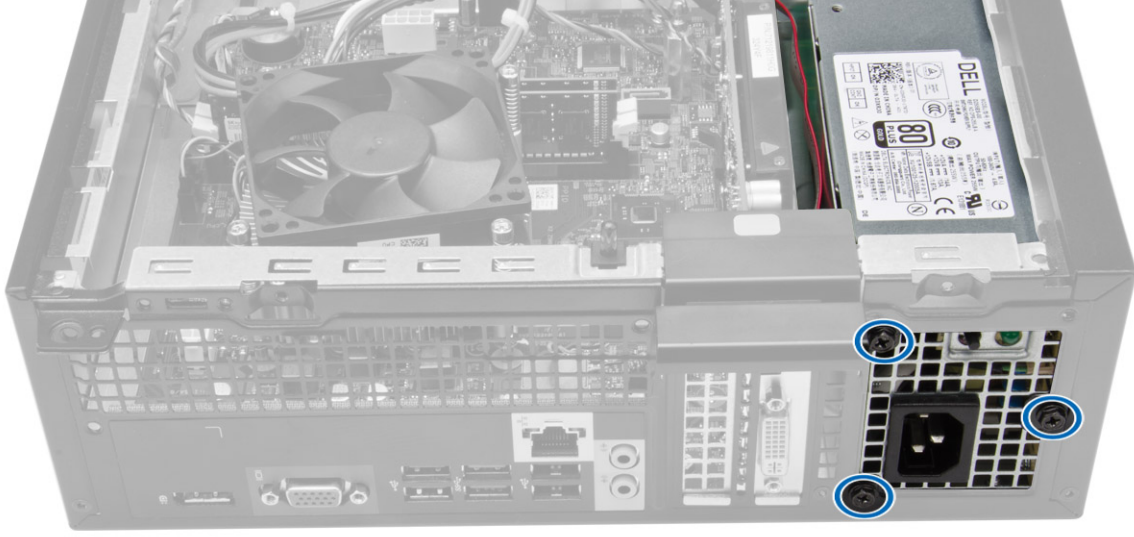
3. تم بإجراء الخطوات التالية كما هو موضح في الشكل:
- (a) اضغط على كبل التيار ذو 8 سنون، وذو 4 سنون [1].
 - (b) افصل كبلات التيار ذات 8 سنون وذات 4 سنون من لوحة النظام [2].
 - (c) أخرج الكبل من لوحة النظام.



4. حرر المزلاج الأزرق من النظام.

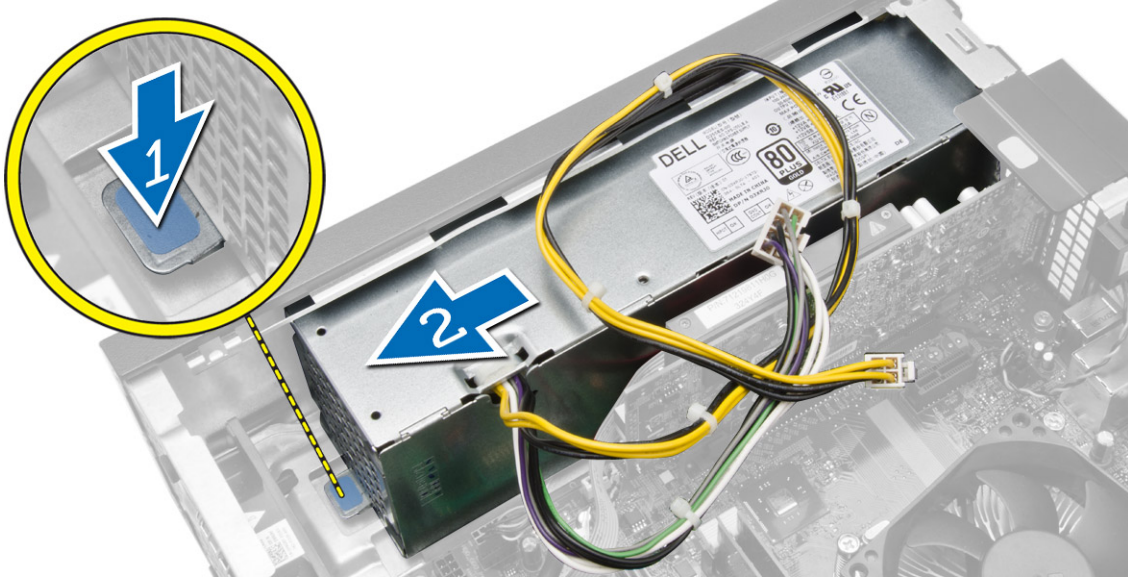


5. قم بإزالة المسامير التي تثبت وحدة الإمداد بالتيار بالجزء الخلفي من الكمبيوتر.

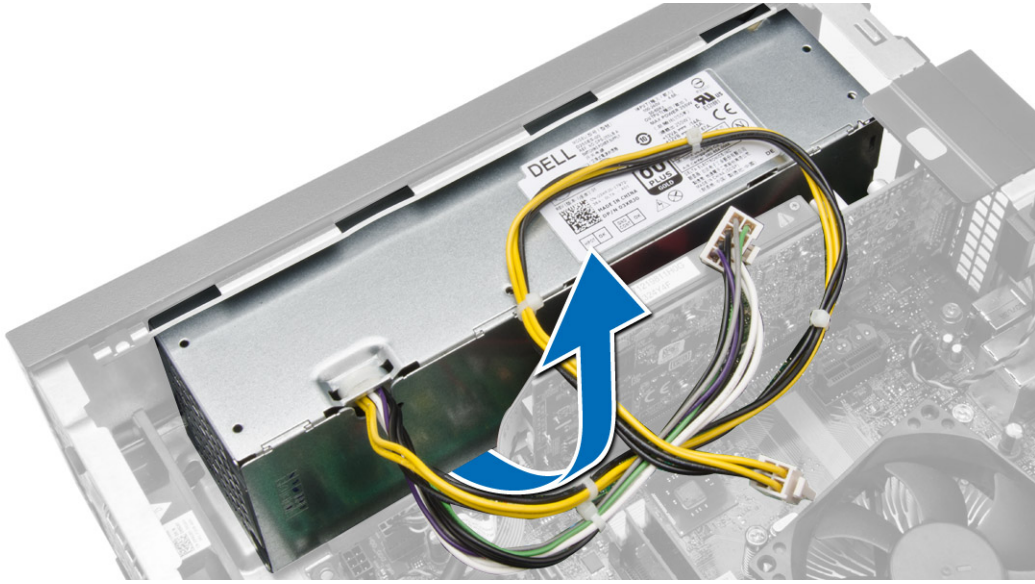


6. قم بإجراء الخطوات التالية كما هو موضح في الشكل:

- (a) اضغط على المزلاج لانسفل لحرير وحدة الإمداد بالتيار [1].
- (b) قم بإزاحة وحدة الإمداد بالتيار من الكمبيوتر [2].



7. ارفع مصدر الإمداد بالتيار إلى خارج الكمبيوتر.



تركيب وحدة الإمداد بالتيار

1. ضع وحدة الإمداد بالتيار في الهيكل وأزحها باتجاه الجزء الخلفي من الكمبيوتر لتشبيته.
2. اربط المسامير المثبتة لوحدة الإمداد بالتيار في الجزء الخلفي من الكمبيوتر.
3. قم بتوصيل كبلات الطاقة ذات 4 سنون و8 سنون بلوحة النظام.
4. أدخل كبلات التيار داخل مشابه الهيكل.
5. قم بتركيب:
 - (a) علبة محرك الأقراص
 - (b) محرك الأقراص الضوئية
 - (c) الإطار الأمني
 - (d) الغطاء
6. اتبع الإجراءات الواردة في بعد العمل داخل الكمبيوتر.

قم بإزالة البطارية الخلوية المصغرة

1. اتبع الإجراءات الواردة في قبل العمل داخل الكمبيوتر.
2. قم بإزالة:
 - (a) الغطاء
 - (b) الإطار الأمني
 - (c) علبة محرك الأقراص

3. اضغط على مزلاج التحرير بعيدًا عن البطارية لكي تسمح ببروزه لاعلى من المقبس ثم ارفع البطارية الخلوية الصغيرة إلى خارج الكمبيوتر.

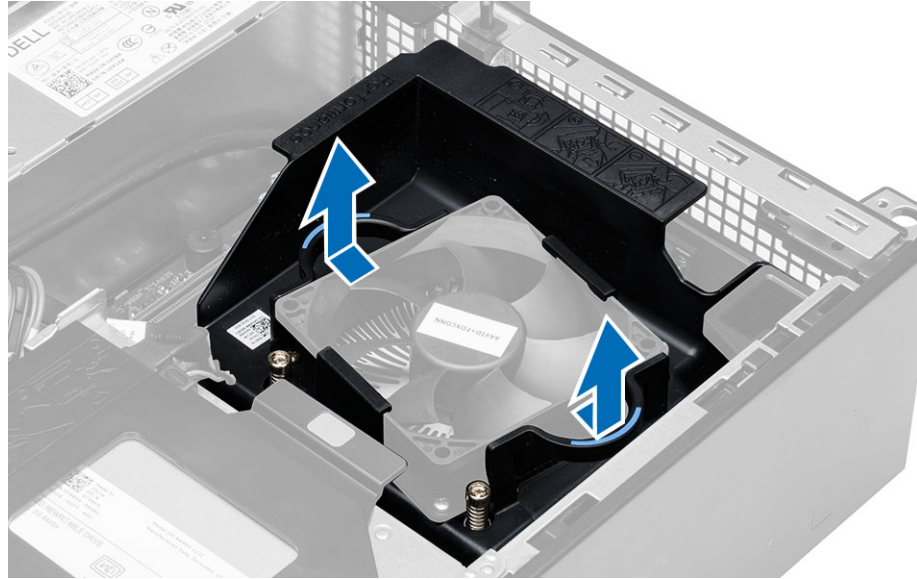


تركيب البطارية الخلوية الصغيرة

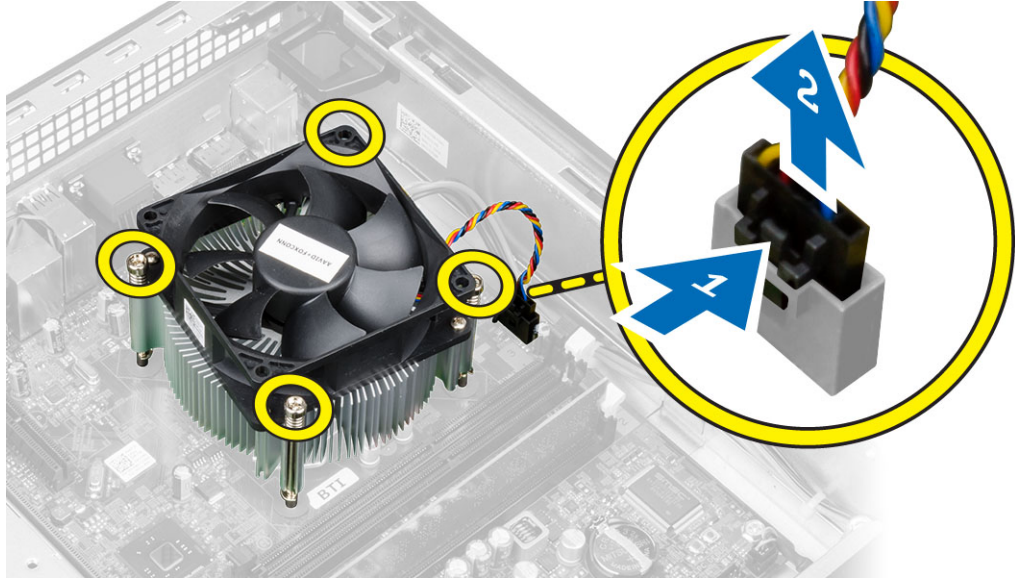
1. ضع البطارية الخلوية الصغيرة داخل الفتحة الخاصة بها في لوحة النظام.
2. اضغط على البطارية الخلوية الصغيرة حتى يعود زئيرك مزلاج التحرير إلى مكانه ويثبت البطارية.
3. قم بتركيب:
(a) علبة محرك الأقراص
(b) الايطار الامامي
(c) الغطاء
4. اتبع الإجراءات الواردة في بعد العمل داخل الكمبيوتر.

إزالة مجموعة المشتت الحراري

1. اتبع الإجراءات الواردة في قبل العمل داخل الكمبيوتر.
2. قم بإزالة الغطاء
3. باستخدام كلتا اليدين، ادفع مقابض التحرير مع رفع غطاء المروحة لاعلى وإيقاف تشغيل الكمبيوتر.



4. تم بإجراء الخطوات التالية كما هو موضح في الشكل:
- اضغط على كبل المروحة [1].
 - افصل كبل المروحة عن لوحة النظام [2].
 - قم بفك المسامير المثبتة وارفع مجموعة المشتت الحراري وأخرجها من الكمبيوتر.

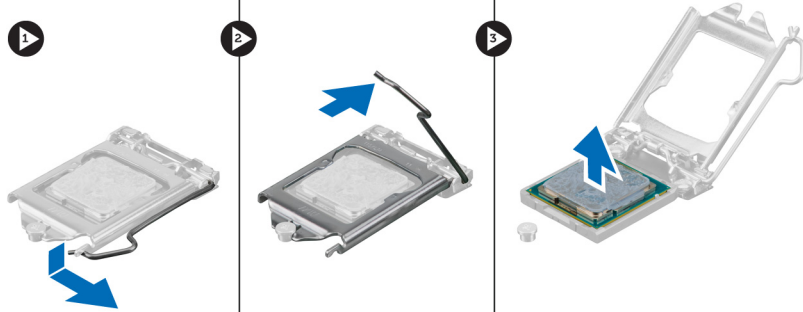


تركيب مجموعة المشتت الحراري

1. ضع مجموعة المشتت الحراري داخل الهيكل.
2. قم بإحكام ربط المسامير المثبتة لمجموعة المشتت الحراري بلوحة النظام.
3. قم بتوصيل كبل المروحة بلوحة النظام.
4. ضع غطاء المروحة على المروحة، واضغط عليه ليستقر في مكانه.
5. قم بتركيب الغطاء.
6. اتبع الإجراءات الواردة في بعد العمل داخل الكمبيوتر.

إزالة المعالج

1. اتبع الإجراءات الواردة في قبل العمل داخل الكمبيوتر.
2. قم بإزالة الغطاء.
3. قم بإزالة مجموعة وحدة امتصاص الحرارة.
4. اضغط على ذراع التحرير ثم حركه للخارج لتحريره من خطاف الاحتجاز. ارفع غطاء المعالج وقم بإزالة المعالج من المقبس، وضعه في الحقيبة المانعة للكهرباء الاستاتيكية.

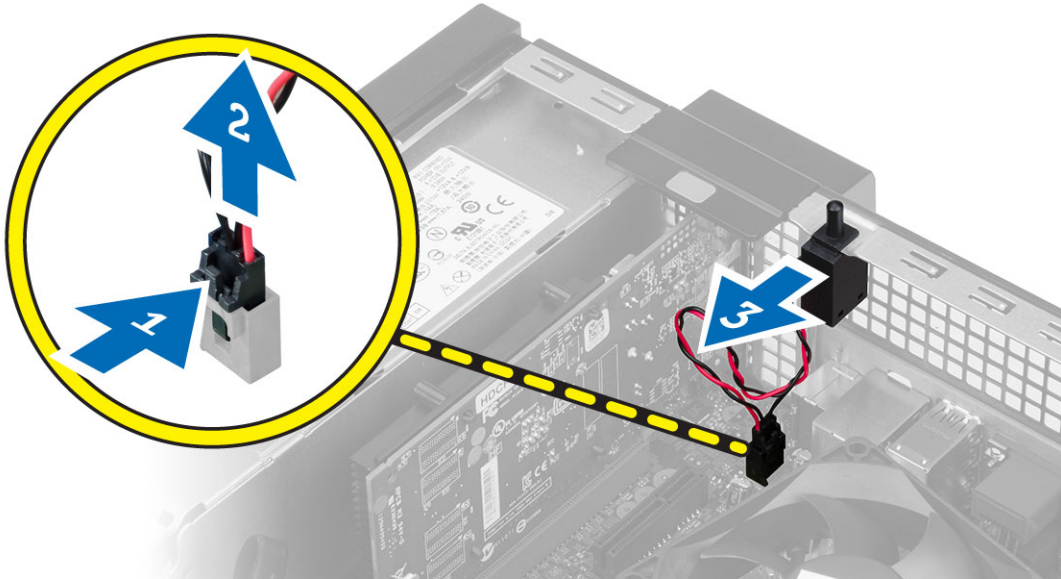


تركيب المعالج

1. أدخل المعالج في مأخذ المعالج. تأكد من تثبيت المعالج بطريقة صحيحة.
2. اخفض غطاء المعالج لاشغل.
3. اضغط على ذراع التحرير لاشغل، ثم قم بتحريكه للداخل لتثبيته مع خطاف الاحتجاز.
4. قم بتركيب مجموعة المشتت الحراري.
5. قم بتركيب الغطاء.
6. اتبع الاجراءات الواردة في بعد العمل داخل الكمبيوتر.

إزالة مفتاح أداة اكتشاف التطفل

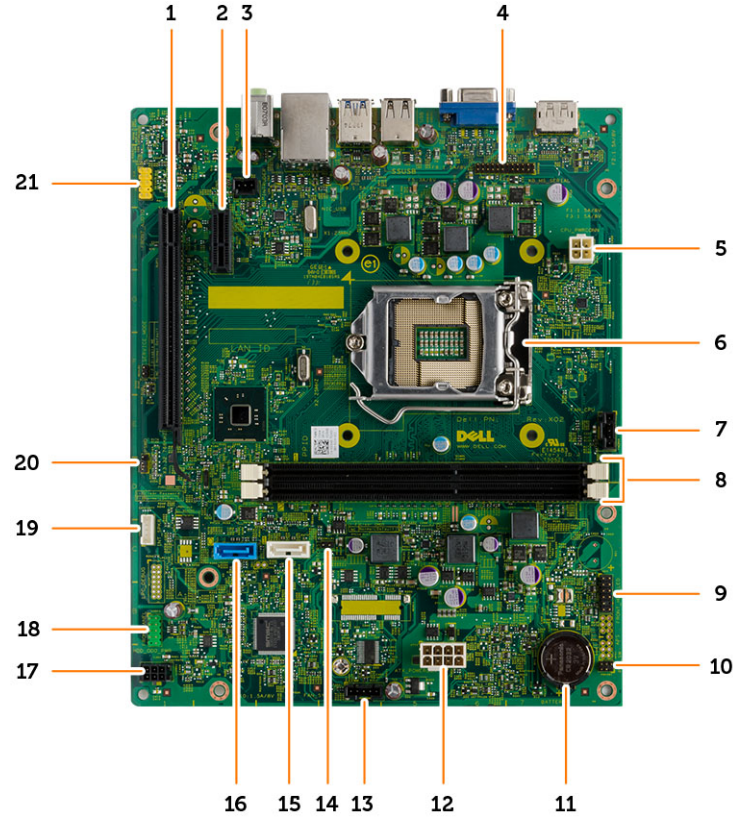
1. اتبع الاجراءات الواردة في قبل العمل داخل الكمبيوتر.
2. قم بإزالة:
(a) الغطاء
(b) مجموعة المشتت الحراري
3. افصل كبل مفتاح أداة اكتشاف التطفل من لوحة النظام.
4. أخرج مفتاح أداة اكتشاف التطفل باتجاه الجزء السفلي من الهيكل وقم بإزالته من الكمبيوتر.



تركيب مفتاح أداة اكتشاف التطفل

1. أدخل مفتاح أداة اكتشاف التطفل في الهيكل من الخلف، وقم بإزاحته إلى الخارج لتثبيته.
2. صل كبل مفتاح الدخول إلى هيكل الكمبيوتر بلوحة النظام.
3. قم بتركيب:
(a) مجموعة المشتت الحراري
(b) الغطاء
4. اتبع الاجراءات الواردة في بعد العمل داخل الكمبيوتر.

مكونات لوحة النظام



تعرض الصورة التالية مخطط لوحة النظام.

- | | |
|----------------------------------|----------------------------------|
| 1. PCI Express x16 موصل | 2. PCI Express x1 موصل |
| 3. موصل مفتاح أداة اكتشاف التطفل | 4. الموصل التسلسلي، PS/2 |
| 5. موصل الطاقة | 6. مقبس المعالج |
| 7. موصل مروحة CPU | 8. موصلات وحدة التبريد |
| 9. موصل اكتشاف الهيكل HDD LED | 10. موصل مفتاح التيار |
| 11. البطارية الخلفية المصغرة | 12. موصل تيار النظام |
| 13. موصل مروحة النظام | 14. RTC وصلة إعادة تعيين |
| 15. موصل ODD SATA | 16. موصل HDD SATA |
| 17. موصل الطاقة | 18. موصل الإيصال/الإخراج الأمني |
| 19. موصل مكبر الصوت الداخلي | 20. وصلة إعادة تعيين كلمة المرور |
| 21. موصل الصوت الأمني | |

إزالة لوحة النظام

1. اتبع الإجراءات الواردة في قبل العمل داخل الكمبيوتر.

2. تم بإزالة:

(a) الغطاء

(b) الإطار الأمني

(c) محرك الأقراص الضوئية

(d) علبة محرك الأقراص

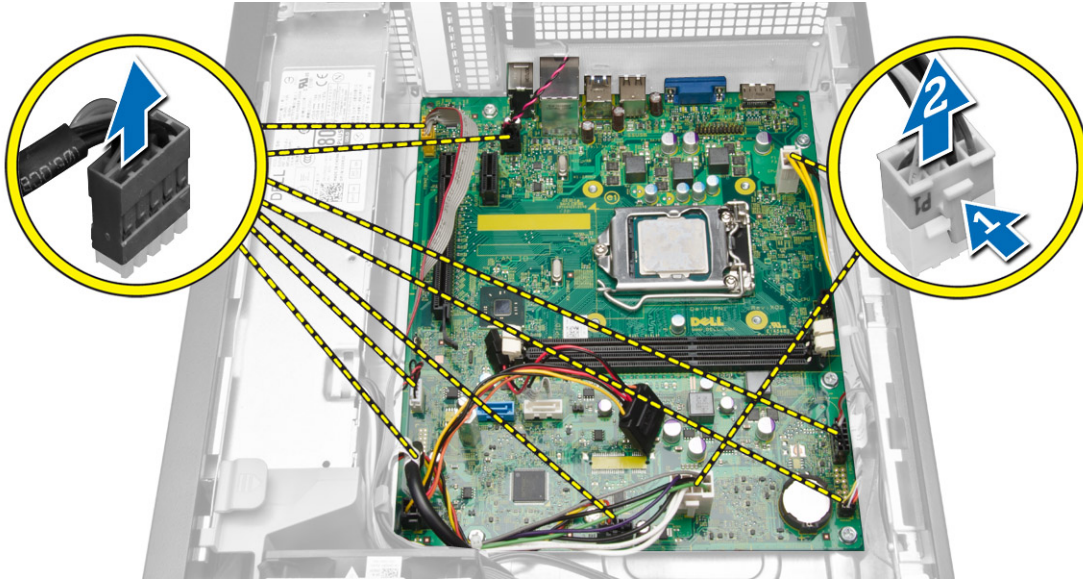
(e) الذاكرة

(f) وحدة المشتت الحراري

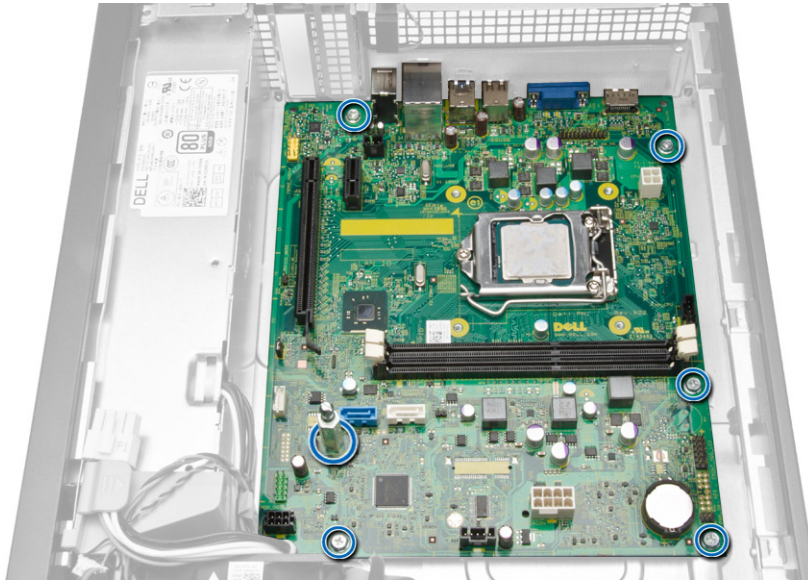
(g) فتحة أو فتحات توسعة

(h) وحدة الإمداد بالتيار

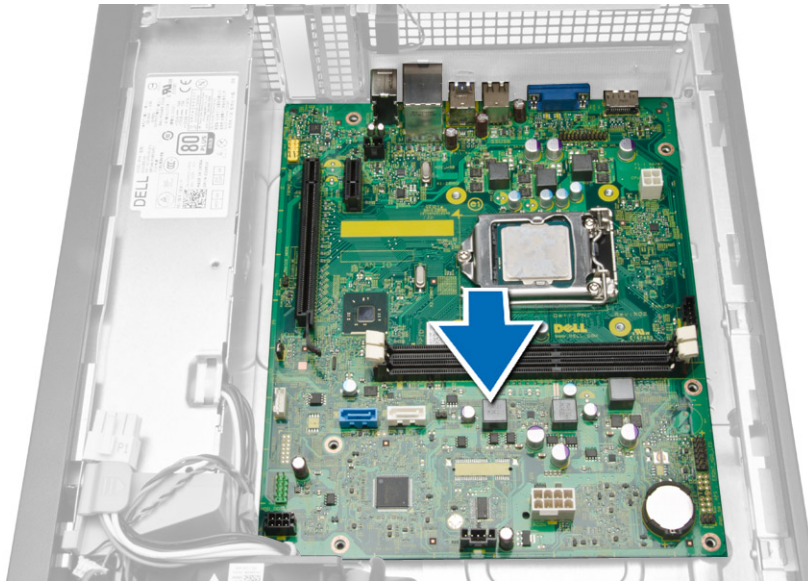
3. افصل جميع الكبلات المتصلة بلوحة النظام، وحرك الكبلات بعيدًا عن الهيكل.



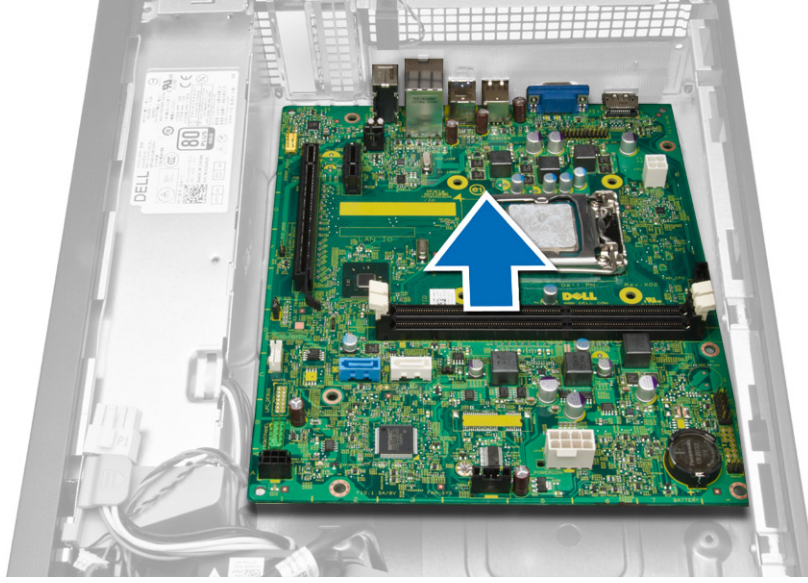
4. تم بإدارة المسار السداسي عكس اتجاه عقارب الساعة وقم بإزالته من لوحة النظام.



5. ارفع الغطاء لاعلى بزاوية 45 درجة وقم بإزالته من الكمبيوتر.



6. تم بإزالة لوحة النظام من الهيكل.



تركيب لوحة النظام

1. تم بمحاذاة لوحة النظام مع موصلات المنفذ في الجزء الخلفي من الهيكل، وضع لوحة النظام في الهيكل.
2. اربط المسامير المثبتة للوحة النظام في الهيكل.
3. صل الكيبلات بلوحة النظام.
4. تم بتركيب:
 - (a) وحدة الإمداد بالتيار
 - (b) فتحة أو فتحات توسعة
 - (c) وحدة المشتت الحراري
 - (d) الذاكرة
 - (e) علبة محرك الأقراص
 - (f) محرك الأقراص الضوئية
 - (g) الإطار الامتامي
 - (h) الغطاء
5. اتبع الإجراءات الواردة في بعد العمل داخل الكمبيوتر.

3

إعداد النظام

يتيح لك ضبط النظام إمكانية التحكم في مكونات الكمبيوتر وتحديد خيارات مستوى BIOS. من ضبط النظام، يمكنك:

- تم تغيير ضبط NVRAM بعد إضافة المكونات أو إزالتها
- عرض تكوين مكونات النظام
- تمكين أو تعطيل الاجهزة المتكاملة
- تعيين الالاء وعتبات إدارة الطاقة
- إدارة أمان الكمبيوتر

تسلسل التمهيد

يتيح لك تسلسل التمهيد إمكانية تجاوز ترتيب جهاز التمهيد المحدد من قبل النظام ويقوم بالتمهيد مباشرة إلى جهاز محدد (على سبيل المثال: محرك الأقراص الضوئية أو محرك الأقراص الثابتة). أثناء اختبار التشغيل التلقائي (POST)، عند ظهور شعار Dell، يمكنك:

- الوصول إلى إعداد النظام من خلال الضغط على المفتاح <F2>
- إظهار قائمة تمهيد تظهر مرة واحدة عن طريق الضغط على المفتاح <F12>

تعرض قائمة التمهيد الأولى الجهاز الذي يمكنك التمهيد منه مضمناً خيار التشخيص. خيارات قائمة التمهيد هي:

- محرك الأقراص القابلة للإزالة (في حالة توفره)
- محرك الأقراص STXXXX

ملاحظة: يشير XXX إلى رقم محرك أقراص SATA.

- محرك الأقراص الضوئية
- التشخيصات

ملاحظة: عند اختيار التشخيصات، سيتم عرض شاشة تشخيصات ePSA.

يعرض أيضًا تسلسل التمهيد الخيار الخاص بالوصول إلى شاشة ضبط النظام.


مفاتيح الانتقال

يعرض الجدول التالي مفاتيح انتقال ضبط النظام.


ملاحظة: بالنسبة لمعظم خيارات إعداد النظام، فإن التغييرات التي تقوم بها يتم تسجيلها ولكن لا تسري حتى تعيد تشغيل النظام.

جدول 1. مفاتيح الانتقال

المفاتيح	الانتقال
السهم لأعلى	ينتقل إلى الحقل السابق.
السهم لأسفل	ينتقل إلى الحقل التالي.
<Enter>	يتيح لك إمكانية تحديد قيمة في الحقل المحدد (في حالة تطبيقه) أو اتباع الارتباط الموجود في الحقل.

المفتاح	الامتثال
شريط المسافة	تقوم بتكبير أو طي قائمة منسدلة، في حالة تطبيقها.
<Tab>	تنتقل إلى منطقة التركيز التالية.
	ملاحظة:  بالنسبة لمستعرض الرسومات القياسية فقط.
<ESC>	ينتقل إلى الصفحة التالية حتى تعرض الشاشة الرئيسية. يؤدي الضغط على <ESC> في الشاشة الرئيسية إلى عرض رسالة تطلبك بحفظ أي تغييرات غير محفوظة ويعيد تشغيل النظام.
<F1>	تعرض ملف تعليمات ضبط النظام.

خيارات إعداد النظام

ملاحظة:  بناءً على جهاز الكمبيوتر والاصحرة التي تم تركيبها، قد تظهر العناصر المدرجة في هذا القسم أو قد لا تظهر.


جدول 2. عام

المفتاح	الوصف
System Board	يذكر هذا القسم ميزات الاصحرة الانشائية الموجودة في جهاز الكمبيوتر. <ul style="list-style-type: none"> System Information معلومات الذاكرة معلومات PCI معلومات المعالج معلومات الجهاز
Boot Sequence	يتيح لك إمكانية تغيير الترتيب الذي يحاول به الكمبيوتر العثور على نظام تشغيل. <ul style="list-style-type: none"> Boot Sequence <ul style="list-style-type: none"> محرك الأقراص المبردة محرك أقراص SATA HDD جهاز تخزين USB محرك أقراص CD/DVD/CD-RW بطاقة واهمة الشبكة المدمجة Boot List Option <ul style="list-style-type: none"> يتيح لك إمكانية تغيير خيار قائمة التمهيد. <ul style="list-style-type: none"> قديم UEFI
Advanced Boot Options	يتيح لك إمكانية تمكين وحدات ROM للخيار القديم <ul style="list-style-type: none"> ممكن (افتراضي)
Date/Time	يتيح إمكانية عرض إعدادات التاريخ والوقت الحاليين. ينتقل إلى تاريخ النظام، ويسري تأثير الوقت على الفور.

الخيار	الوصف
Integrated NIC	<p>تتيح لك هيبة وحدة التحكم المدمجة في الشبكة. الخيارات المتاحة هي:</p> <ul style="list-style-type: none"> • معطل • تمكين تكديس شبكة UEFI • يمكن • يمكن مع PXE (الإعداد الافتراضي) • يمكن مع w/Cloud Desktop
Serial Port	<p>يحدد ضبط إعدادات المنفذ التسلسلي. يمكنك تعيين المنفذ التسلسلي إلى:</p> <ul style="list-style-type: none"> • معطل (افتراضي) • COM1 • COM2 • COM3 • COM4 <p>ملاحظة:  يستطيع نظام التشغيل تخصيص الموارد في حالة تعطيل الإعداد.</p>
SATA Operation	<p>تتيح لك هيبة وحدة التحكم في محرك الأقراص الثابتة SATA الداخلي. الخيارات المتاحة هي:</p> <ul style="list-style-type: none"> • معطل • ATA • AHCI (افتراضي)
Drives	<p>تتيح لك تمكين أو تعطيل محركات الأقراص العديدة الموجودة على اللوحة:</p> <ul style="list-style-type: none"> • SATA-0 • SATA-1 • SATA-2 <p>الضبط الافتراضي: جميع الاجهزة ممكنة.</p>
SMART Reporting	<p>يتحكم هذا الحقل فيما إذا كانت أخطاء محرك الأقراص الثابتة للمحركات المدمجة يتم الإبلاغ عنها أثناء بدء تشغيل النظام. تعتبر هذه التقنية جزءًا من مواصفات SMART (تحليل المراقبة الذاتية وتقنية الإبلاغ).</p> <ul style="list-style-type: none"> • تمكين إعداد تقارير SMART - يتم تعطيل هذا الخيار افتراضيًا.
USB Configuration	<p>تتيح لك تمكين أو تعطيل تكوين USB الداخلي. الخيارات هي:</p> <ul style="list-style-type: none"> • تمكين دعم التمهيد • تمكين منافذ USB الامامية • تمكين منافذ USB 3.0 الامامية • تمكين منافذ USB 2.0 الثابتة الخلفية • تمكين منافذ USB 2.0 المزدوجة (أسفل منافذ LAN)
Audio	<p>تتيح لك إمكانية تمكين أو تعطيل ميزة الصوت.</p> <p>الضبط الافتراضي: الصوت مُمكن</p>

الخيار	الوصف
Multi-Display	<p>تتيح لك إمكانية تمكين أو تعطيل الشاشة المتعددة، وبمضي تمكينه ل Windows 7 ذات 32/64 بت أو أعلى فقط.</p> <ul style="list-style-type: none"> • تعطيل العرض المتعدد

الخيار	الوصف
Admin Password	<p>يسمح لك هذا الحقل بإمكانية تعيين، أو تغيير، أو حذف كلمة مرور المسؤول (admin) (يطلق عليها أحيانًا كلمة مرور الضبط). تتيح لك كلمة مرور المسؤول ميزات أمان عديدة.</p> <p>محرك الاقراص لا يضم كلمة مرور يتم إعدادها افتراضيًا.</p> <ul style="list-style-type: none"> • أدخل كلمة المرور القديمة • أدخل كلمة المرور الجديدة • مَ بتأكيد كلمة المرور الجديدة
System Password	<p>تتيح لك هذا الحقل بإمكانية ضبط، أو تغيير، أو حذف كلمة مرور النظام. تتيح لك كلمة مرور النظام إمكانية تمكين ميزات الامان العديدة.</p> <p>محرك الاقراص لا يضم كلمة مرور يتم إعدادها افتراضيًا.</p> <ul style="list-style-type: none"> • أدخل كلمة المرور القديمة • أدخل كلمة المرور الجديدة • مَ بتأكيد كلمة المرور الجديدة
Internal HDD_0 Password	<p>تتيح لك إمكانية ضبط، أو تغيير، أو حذف كلمة المرور في محرك الاقراص الثابتة الداخلي للكمبيوتر (HDD) يسري التغيير الناجم لكلمة المرور هذه على الفور.</p> <p>محرك الاقراص لا يتوفر لديه كلمة مرور محددة افتراضيًا.</p> <ul style="list-style-type: none"> • أدخل كلمة المرور القديمة • أدخل كلمة المرور الجديدة • مَ بتأكيد كلمة المرور الجديدة
Strong Password Configuration	<p>مَ باستخدام كلمة مرور قوية، ويمكن التعتيل الافتراضي تلك الخاصية.</p> <p>يتحكم هذا الحقل في الحد الأدنى والاعلى لعدد الحروف المسموح بإدخالها لكلمات مرور المسؤول والنظام.</p> <ul style="list-style-type: none"> • الحد الأدنى لكلمة مرور المسؤول • الحد الأقصى لكلمة مرور المسؤول • الحد الأدنى لكلمة مرور النظام • الحد الأقصى لكلمة مرور النظام
Password Bypass	<p>تتيح لك تجاوز كلمة مرور النظام وأوامر كلمة مرور HDD الداخلية عند إعادة تشغيل النظام.</p> <ul style="list-style-type: none"> • مُعطل — يطالب النظام دومًا بإدخال كلمة مرور النظام و HDD الداخلية في حالة تعيينها. يتم التعتيل الافتراضي لهذه الخاصية. • تجاوز إعادة التمهيد — يطالب بتجاوز كلمة المرور عند إعادة التشغيل (مرات إعادة التمهيد الباقى).
Password Change	<p>ملاحظة: </p> <p>يطالب النظام دومًا بكتابة كلمات المرور الخاصة بالنظام و HDD الداخلية عند إمداده بالتيار من حالة إيقاف التشغيل (التمهيد البارد). أيضًا، سيطلب النظام دومًا بكتابة كلمات المرور في أي علبه وحدة ل HDD الموجودة.</p> <p>تتيح إمكانية تحديد ما إذا كانت التغييرات التي يتم إجراؤها في كلمات مرور النظام ومحرك الاقراص الثابتة مسموحًا بها عند تعيين كلمة مرور المسؤول.</p> <ul style="list-style-type: none"> • السماح لإجراء تغييرات باستخدام كلمات مرور أخرى غير كلمة مرور المسؤول - يتم التعتيل الافتراضي لهذه الخاصية.

الخيار	الوصف
TPM Security	<p>يتيح لك هذا الخيار إمكانية التحكم في ما إذا كانت (Trusted Platform Module (TPM الموجودة في النظام ممكنة ومرتبطة لنظام التشغيل.</p> <p>أمان TPM - يتم تعطيل هذا الخيار افتراضياً..</p> <p>دم TPM ACPI</p> <p>تجاوز TPM PPI Deprovision</p> <p>مسح</p> <p>تجاوز TPM PPI Provision</p> <p>ملاحظة: </p> <p>لا تتأثر خيارات التنشيط، وإلغاء التنشيط، والمسح في حالة تحميل القيم الافتراضية لبرنامج الإعداد. تسري التغييرات التي يتم إجراؤها في هذا الخيار على الفور.</p>
Computrace	<p>يتيح لك هذا الخلل إمكانية تنشيط أو إلغاء تنشيط وصلة وحدة BIOS الخاصة بـ <i>Computrace</i> من <i>Absolute Software</i>.</p> <ul style="list-style-type: none"> إلغاء التنشيط - يتم تعطيل الافتراضي لهذه الخاصية. تعطيل تنشيط
Chassis Intrusion	<ul style="list-style-type: none"> تعطيل - يتم تعطيل هذا الخيار افتراضياً. تشغيل صامت
CPU XD Support	<p>يتيح لك تمكين وضع تنفيذ التعطيل للمعالج أو تعطيله.</p> <ul style="list-style-type: none"> تمكين دعم وحدة المعالجة المركزية (CPU XD) - كذلك يمكن التعطيل الافتراضي لتلك الخاصية.
Admin Setup Lockout	<p>يتيح لك إمكانية تمكين أو تعطيل الخيار للدخول إلى الضبط عند تمكين كلمة مرور المسؤول.</p> <ul style="list-style-type: none"> تمكين تأمين وضع الإعداد الخاص بالمسؤول - ولا يمكن التعطيل الافتراضي لهذه الخاصية.
HDD Protection Support	<p>يتيح لك تمكين أو تعطيل ميزة حماية HDD.</p> <ul style="list-style-type: none"> دعم حماية HDD تعطيل - يتم تعطيل هذا الخيار افتراضياً.
جدول 6. Secure Boot	

الخيار	الوصف
Secure Boot Enable	<p>يسمح لك بتمكين أو تعطيل ميزة التمهيد الآمن: الخيارات هي:</p> <ul style="list-style-type: none"> معطل (افتراضي) يمكن
Expert Key Management	<p>يتيح لك إمكانية توزيع قاعدة بيانات مفاتيح الأمان فقط إذا كان النظام في الوضع المخصص. يتم تعطيل الخيار تمكين الوضع المخصص افتراضياً. الخيارات هي:</p> <ul style="list-style-type: none"> PK KEK db dbx <p>في حالة قيامك بتمكين الوضع المخصص، تظهر الخيارات ذات الصلة تكون PK، و KEK، و db، و dbx. الخيارات هي:</p> <ul style="list-style-type: none"> حفظ إلى ملف - تحفظ المفتاح إلى ملف محدد بواسطة المستخدم الاستبدال من ملف - استبدال المفتاح الحالي بمفتاح من ملف محدد بواسطة المستخدم


الخيار	الوصف
	<ul style="list-style-type: none"> • إلحاق من ملف - يضيف مفتاحاً إلى قاعدة البيانات الحالية من ملف محدد بواسطة المستخدم • حذف - يحذف المفاتيح المحدد • إعادة تعيين جميع المفاتيح - تعيد تعيين الضبط الافتراضي • حذف جميع المفاتيح - تحذف جميع المفاتيح <p>ملاحظة:  في حالة تمكين "الوضع المخصص"، فإن جميع التغييرات التي يتم إجراؤها سيتم محوها وسيتم استعادة المفاتيح إلى الإعدادات الافتراضية.</p>

جدول 7. الاء

الخيار	الوصف
Multi Core Support	<p>يحدد ما إذا كانت جميع القلوب ممكنة للعملية من عدمه. أداء بعض التطبيقات سيتحسن مع استخدام القلوب الإضافية.</p> <ul style="list-style-type: none"> • يتم التمكين الافتراضي لها جميعاً. • 1 • 2
Intel SpeedStep	<p>تتيح لك تمكين أو تعطيل خاصية Intel SpeedStep.</p> <p>الإعداد الافتراضي: تمكين Intel SpeedStep</p>
C States Control	<p>تتيح لك تمكين أو تعطيل حالات سكون المعالج الافتراضي.</p> <p>الضبط الافتراضي: تمكين</p>
Limit CPUID Value	<p>يحد هذا الحقل القيمة القصوى التي يمكن لوظيفة المعالج القياسي CPUID احتياؤها.</p> <ul style="list-style-type: none"> • تعطيل حد CPUID
(HyperThread control (SFF	<p>ملاحظة:  لا تستكمل بعض أنظمة التشغيل عملية التثبيت عندما تكون وظيفة CPUID القصوى أكبر من 3</p> <p>يتيح لك إمكانية تمكين أو تعطيل Hyper-Threading Technology. يتم تمكين هذا الخيار افتراضياً.</p>

جدول 8. إدارة الطاقة

الخيار	الوصف
AC Recovery	<p>يحدد كيفية استجابة الكمبيوتر عند إعادة استخدام طاقة التيار المتردد (AC) بعد انقطاع الطاقة. يمكنك تعيين استعادة التيار المتردد إلى:</p> <ul style="list-style-type: none"> • إيقاف التشغيل (افتراضي) • التشغيل • حالة الشحن الأخيرة
Auto On Time	<p>يتيح لك ضبط الوقت الذي يجب فيه على الكمبيوتر أن يبدأ التشغيل تلقائياً. الخيارات هي:</p> <ul style="list-style-type: none"> • مطل (افتراضي) • كل يوم • أيام الأسبوع

الخيار	الوصف
	<ul style="list-style-type: none"> • أيام محددة
Deep Sleep Control	<p>يتيح لك إمكانية تحديد عناصر التحكم عند تمكين Deep Sleep.</p> <ul style="list-style-type: none"> • معطل • يتم تمكينه في S5 فقط • ممكن في S4 و S5 مُمكن
Fan Speed Control	<p>تتحكم في سرعة مروحة النظام. يتم تعطيل هذا الخيار افتراضياً.</p> <p>ملاحظة: </p> <p>عند تمكينه، تعمل المروحة بسرعتها القصوى.</p>
USB Wake Support	<p>يتيح لك هذا الخيار إمكانية تمكين أجهزة USB لتنبية الكمبيوتر من وضع الاستعداد.</p> <ul style="list-style-type: none"> • Enable USB Wake Support (تمكين دعم تنبيه USB) - يتم تمكين هذا الخيار افتراضياً.
Wake on LAN	<p>يتيح هذا الخيار للكمبيوتر إمكانية إمداد الكمبيوتر بالكهرباء من حالة إيقاف التشغيل عند تنشيطه من خلال إشارة LAN خاصة. لا يتأثر التنبيه من حالة الاستعداد بواسطة هذا الضبط ويجب تمكينه في نظام التشغيل. تعمل هذه الميزة فقط عند توصيل الكمبيوتر بمصدر الإمداد بالتيار الكهربائي المتردد.</p> <ul style="list-style-type: none"> • معطل - لا تسمح بتشغيل النظام عندما يتلقى إشارات تنبيه خاصة من LAN أو LAN لاسلكية. • LAN فقط - تسمح بتشغيل النظام بواسطة إشارات LAN معينة. • LAN or PXE Boot Factor - تتيح إمكانية تشغيل النظام من خلال إشارات تمهيد LAN أو PXE. (د Ultra Small Form Factor) <p>يتم تعطيل هذا الخيار افتراضياً.</p>
Block Sleep	<p>يتيح إمكانية منع الدخول إلى السكون (حالة S3) في بيئة OS.</p> <p>الإعداد الافتراضي: معطل</p>
Intel Smart Connect Technology	<p>تم تعطيل الخيار افتراضياً. في حالة تمكين الخيار فسيتم دورياً استشعار الاتصال اللاسلكي القريب أثناء سكون النظام. حيث سيتم بمراسلة البريد الإلكتروني أو تطبيق الوسائط الاجتماعية التي كان قد تم فتحها عند دخول النظام في حالة السكون.</p> <ul style="list-style-type: none"> • الاتصال الذكي
جدول 9. POST Behavior	
الخيار	الوصف
Numlock LED	يحدد ما إذا كانت وظيفة NumLock يمكن تمكينها عند تمهيد النظام. يتم تمكين هذا الخيار افتراضياً.
Keyboard Errors	يحدد ما إذا كانت الاخطاء المتعلقة بلوحة المفاتيح قد تم الإبلاغ عنها عند التمهيد. يتم تمكين هذا الخيار افتراضياً.
جدول 10. دعم المحاكاة الافتراضية	
الخيار	الوصف
Virtualization	<p>يحدد هذا الخيار ما إذا كان بإمكان شاشة الجهاز الظاهري (VMM) استخدام إمكانات الأجهزة الإضافية التي تقدمها تقنية Intel Virtualization.</p> <ul style="list-style-type: none"> • تمكين تقنية Intel Virtualization - يتم تعطيل هذا الخيار بشكل افتراضي.

الخيار	الوصف
Service Tag	تعرض رمز الخدمة الخاص بالكمبيوتر.
Asset Tag	يسمح لك بإنشاء علامة أصل للنظام في حالة عدم تعيين علامة أصل بالفعل. لا يتم تعيين هذا الخيار افتراضياً.
SERR Messages	يتحكم في آلية رسائل SERR. لا يتم تعيين هذا الخيار افتراضياً. تحتاج بعض بطاقات الرسومات تعطيل آلية رسائل SERR.
جدول 12. Cloud Desktop	
الخيار	الوصف
Server Lookup Method	لتحديد كيفية بحث ImageServer عن عنوان الخادم. <ul style="list-style-type: none"> • بروتوكول إنترنت ثابت • DNS (يمكن افتراضياً) <p>ملاحظة:  بعد هذا الحقل ملائماً فقط عند تعيين مفتاح التحكم وحدة NIC المتكاملة الموجود في المجموعة تهيئة النظام إلى مُمكن بواسطة ImageServer.</p>
Server IP Address	يحدد عنوان بروتوكول الإنترنت (IP) الاناسمي الثابت الخاص بـ ImageServer والذي يقوم برنامج العميل بالاتصال به. عنوان IP الافتراضي هو 255.255.255.255 . <p>ملاحظة:  بعد هذا الحقل ملائماً فقط عند تعيين مفتاح التحكم وحدة NIC المتكاملة الموجود في المجموعة تهيئة النظام إلى مُمكن بواسطة ImageServer وعند تعيين طريقة البحث إلى IP الثابت.</p>
Server Port	يحدد منفذ IP الاناسمي لـ ImageServer الذي سيتم استخدامه بواسطة العميل للاتصال. منفذ IP الافتراضي هو 06910 . <p>ملاحظة:  بعد هذا الحقل ملائماً فقط عند تعيين مفتاح التحكم وحدة NIC المتكاملة الموجود في المجموعة تهيئة النظام إلى مُمكن بواسطة ImageServer.</p>
Client Address Method	يحدد كيفية حصول العميل على عنوان بروتوكول الإنترنت (IP). <ul style="list-style-type: none"> • بروتوكول إنترنت ثابت • DHCP (يمكن افتراضياً) <p>ملاحظة:  بعد هذا الحقل ملائماً فقط عند تعيين مفتاح التحكم وحدة NIC المتكاملة الموجود في المجموعة تهيئة النظام إلى مُمكن بواسطة ImageServer.</p>
Client IP Address	يحدد عنوان IP الثابت الخاص بالعميل. عنوان IP الافتراضي هو 255.255.255.255 . <p>ملاحظة:  بعد هذا الحقل ملائماً فقط عند تعيين مفتاح التحكم وحدة NIC المتكاملة الموجود في المجموعة تهيئة النظام إلى مُمكن بواسطة ImageServer وعند تعيين بروتوكول قناع الشبكة الفرعية DHCP الخاص بالعميل إلى بروتوكول إنترنت ثابت.</p>
Client SubnetMask	يحدد قناع الشبكة الفرعية للعميل. الضبط الافتراضي هو 255.255.255.255 . <p>ملاحظة:  بعد هذا الحقل ملائماً فقط عند تعيين مفتاح التحكم وحدة NIC المتكاملة الموجود في المجموعة تهيئة النظام إلى مُمكن بواسطة ImageServer وعند تعيين بروتوكول قناع الشبكة الفرعية DHCP الخاص بالعميل إلى بروتوكول إنترنت ثابت.</p>
Client Gateway	يحدد عنوان IP للبوابة الخاص بالعميل. الضبط الافتراضي هو 255.255.255.255 .

الخيار	الوصف
Advanced	<p>ملاحظة: </p> <p>بعد هذا الخلل ملائماً فقط عند تعيين مفتاح التحكم وحدة NIC المتكاملة الموجود في المجموعة تهيئة النظام إلى مُمكن بواسطة ImageServer وعند تعيين بروتوكول قناع الشبكة الفرعية DHCP الخاص بالعميل إلى بروتوكول إنترنت ثابت.</p> <p>تحدد لتصحيح الأخطاء المتقدمة</p> <ul style="list-style-type: none"> • وضع Verbose (مطل) <p>ملاحظة: </p> <p>يعد هذا الخيار ملائماً فقط عند تعيين مفتاح تحكم وحدة NIC المتكاملة الموجود في المجموعة تهيئة النظام إلى مُمكن بواسطة سطح مكتب السحابة.</p>

جدول 13. سجلات النظام

الخيار	الوصف
BIOS events	<p>لعرض سجل أحداث النظام والسماح لك بمسح السجل.</p> <ul style="list-style-type: none"> • مسح السجل

BIOS تحديث

يُوصى بتحديث BIOS (ضبط النظام)، وذلك عند استبدال لوحة النظام، أو في حالة توفر تحديث. بالنسبة لاجهزة الكمبيوتر المحمولة، تأكد من أن بطارية الكمبيوتر مشحونة بالكامل ومتصلة بمخرج التيار الكهربائي

1. إعادة تشغيل الكمبيوتر .

2. اذهب إلى dell.com/support

3. أدخل رمز الخدمة أو كود الخدمة السريعة وافر فوق إرسال.

ملاحظة:

لتحديد موقع علامة الخدمة، افر فوق أين يوجد رمز الخدمة؟

ملاحظة:

في حالة عدم العثور على علامة الخدمة، افر فوق **Detect My Product** "اكتشاف منتجي". تابع مع التعليمات الواردة على الشاشة.

4. إذا كنت لا تستطيع تحديد موقع رمز الخدمة، فانقر فوق فئة المنتج للكمبيوتر الخاص بك.

5. اختر نوع المنتج من القائمة.

6. حدد طراز الكمبيوتر، وستظهر صفحة **دم المنتج** للكمبيوتر الخاص بك.

7. افر فوق **Get drivers** "الحصول على برامج التشغيل" وافر فوق **View All Drivers** "عرض الكل".

تفتح صفحة **Drivers and Downloads** "برامج التشغيل والتنزيلات".

8. في شاشة **Drivers and Downloads** (برامج التشغيل والتنزيلات)، أسفل القائمة المسندة **Operating System (نظام التشغيل)**، حدد **BIOS**.

9. حدد أحدث ملف من BIOS وافر فوق **تنزيل ملف**.

يمكنك تحليل أي من برامج التشغيل تحتاج إلى أن يتم تحديثها. افر فوق **Analyze System** "تحليل النظام" للحصول على التحديثات. واتبع التعليمات الواردة على الشاشة.

10. حدد أسلوب التنزيل المفضل في النافذة **يرجى تحديد أسلوب التنزيل أدناه**، ثم افر فوق **التنزيل الآن**.

تظهر نافذة **تنزيل الملف**.

11. افر فوق **حفظ** لحفظ الملف على الكمبيوتر لديك.

12. افر فوق **تشغيل** لتنشيط ضبط BIOS المحدث على الكمبيوتر.

اتبع الإرشادات الموضحة على الشاشة.

مسح كلمات المرور المنسية

تتضمن ميزات أمان برامج النظام كلمة مرور النظام وكلمة مرور الضبط. تقوم وصلة كلمة المرور بتعطيل أي كلمة (كلمات) مرور مستخدمة حاليًا. يوجد مساران لوصلة كلمة المرور.

1. اتبع الإجراءات الواردة في قبل العمل داخل الكمبيوتر.
2. قم بإزالة الغطاء.
3. حدد وصلة كلمة المرور الموجودة في لوحة النظام. لتحديد وصلة كلمة المرور الموجودة في لوحة النظام، انظر مكونات لوحة النظام.
4. قم بإزالة قابس وصلة المرور ثنائية السنون من السنين 2 و3 وتركيبه في السنين 1 و2.
5. قم بتركيب الغطاء.
6. قم بتوصيل الكمبيوتر بمنفذ التيار الكهربائي وقم بتشغيل الكمبيوتر.
7. أوقف تشغيل الكمبيوتر وافصل كبل التيار من منفذ التيار الكهربائي.
8. قم بإزالة الغطاء.
9. أعد وضع الوصلة على السنين 2 و3.
10. قم بتركيب الغطاء.
11. اتبع الإجراءات الواردة في بعد العمل داخل الكمبيوتر.
12. قم بتشغيل الكمبيوتر.
13. اذهب إلى ضبط النظام، وقم بتعيين كلمة مرور جديدة للضبط أو للنظام.

CMOS مسح


1. اتبع الإجراءات الواردة في قبل العمل داخل الكمبيوتر.
2. قم بإزالة الغطاء.
3. قم بإزالة بطاقة PCI في حالة تركيبها.
4. حدد وصلة CMOS الموجودة على لوحة النظام، وشاهد "مكونات لوحة النظام".
5. ضع مقبس الوصلة ذات السنين في السن 1 و2 لمسح CMOS.
6. قم بتركيب بطاقة PCI.
7. قم بتركيب الغطاء.
8. قم بتوصيل الكمبيوتر بمنفذ التيار الكهربائي وقم بتشغيل الكمبيوتر لمسح CMOS.
9. أوقف تشغيل الكمبيوتر وافصل كبل التيار من منفذ التيار الكهربائي.
10. قم بإزالة الغطاء.
11. أعد تركيب الوصلة الموجودة في السن 1 و2.
12. قم بتركيب بطاقة PCI.
13. قم بتركيب الغطاء.
14. اتبع الإجراءات الواردة في بعد العمل داخل الكمبيوتر.
15. قم بتشغيل الكمبيوتر.

كلمة مرور النظام أو الضبط

يمكنك إنشاء كلمة مرور النظام وكلمة مرور الضبط لتأمين الكمبيوتر.

نوع كلمة المرور	الوصف
كلمة مرور النظام	كلمة المرور التي يجب عليك إدخالها لتسجيل الدخول إلى النظام.
كلمة مرور الضبط	كلمة المرور التي يجب عليك إدخالها للوصول إلى ضبط BIOS وأحداث تغيير فيها والخاصة بالكمبيوتر.

4. حدد كلمة مرور الضبط، وقم بتعديل أو حذف كلمة مرور النظام الحالية واضغط على <Enter> أو <Tab>.

ملاحظة: 

في حالة قيامك بتغيير النظام و/أو كلمة مرور الضبط، أعد إدخال كلمة المرور الجديدة في حالة الطلب. في حالة قيامك بحذف كلمة مرور النظام و/أو الضبط، قم بتأكيد الحذف عند المطالبة به.

5. اضغط على <ESC> وستظهر رسالة تطالبك بحفظ التغييرات.

6. اضغط على <Y> لحفظ التغييرات والخروج من ضبط النظام.

يقوم الكمبيوتر بإعادة التمهيد.

تعطيل كلمة مرور نظام

تتضمن ميزات أمان برامج النظام كلمة مرور النظام وكلمة مرور الضبط. تقوم وصلة كلمة المرور بتعطيل أي كلمة (كلمات) مرور مستخدمة حالياً.

ملاحظة: 

يمكنك أيضاً استخدام الخطوات التالية لتعطيل كلمة المرور المنسية.

1. اتبع الإجراءات الواردة في قسم قبل العمل داخل الكمبيوتر.

2. قم بإزالة الغطاء.

3. تحدد وصلة PSWD على لوحة النظام.

4. قم بإزالة وصلة PSWD من لوحة النظام.

ملاحظة: 

لا يتم تعطيل كلمات المرور الحالية (التي تم محوها) حتى يقوم الكمبيوتر بالتمهيد بدون استخدام الوصلة.

5. قم بتركيب الغطاء.

ملاحظة: 

إذا نسيت تعيين كلمة مرور نظام و/أو ضبط جديدة بواسطة وصلة PSWD المثبتة، يقوم النظام بتعطيل كلمة (كلمات) المرور الجديدة في المرة التالية التي يتم فيها التمهيد.

6. صل الكمبيوتر بمنفذ التيار الكهربائي وقم بتشغيل الكمبيوتر.

7. أوقف تشغيل الكمبيوتر وافصل كبل التيار من منفذ التيار الكهربائي.

8. قم بإزالة الغطاء.

9. أعد وضع وصلة PSWD على لوحة النظام.

10. قم بتركيب الغطاء.

11. اتبع الإجراءات المشار إليها في بعد العمل بداخل الكمبيوتر.

12. قم بتشغيل الكمبيوتر.

13. اذهب إلى ضبط النظام، وقم بتعيين كلمة مرور نظام أو ضبط جديدة. انظر ضبط كلمة مرور نظام.

4

التشخيصات

إذا صادفك مشكلة في الكمبيوتر، تم تشغيل تشخيصات ePSA قبل الاتصال بـ Dell لطلب المساعدة الفنية. الغرض من تشغيل التشخيصات هو اختبار جهاز الكمبيوتر بدون الحاجة إلى استخدام معدة إضافية أو فقدان للبيانات. إذا لم تكن قادرًا على إصلاح المشكلة بنفسك، فيمكن لمسؤول الخدمة والدعم استخدام نتائج التشخيصات لمساعدتك على حل المشكلة.

(ePSA) تشخيصات التقييم المحسن للنظام قبل التمهيد

تقوم تشخيصات التقييم المحسن للنظام قبل التمهيد (ePSA) بعمل فحص شامل للاجهزة. ويتم تضمين تشخيصات التقييم المحسن للنظام قبل التمهيد (ePSA) مع BIOS ويتم تشغيلها بواسطة BIOS داخليًا. وتوفر تشخيصات النظام مجموعة كاملة من الخيارات للاجهزة محددة أو لمجموعات من الاجهزة التي تتيح لك إمكانية:

- تشغيل الاختبارات تلقائيًا أو في وضع متفاعل
- تكرار الاختبارات
- عرض نتائج الاختبار أو حفظها
- تشغيل الاختبارات شاملة لتقديم خيارات اختيارية إضافية لتوفير معلومات إضافية حول الجهاز (الاجهزة) الممثل
- عرض رسائل حالة تحريك بما إذا كانت الاختبارات قد تمت بنجاح
- عرض رسائل الخطأ التي تحرك بالمشكلات التي تطرأ أثناء الاختبار

تنبيه:



استخدم تشخيصات النظام لاختبار الكمبيوتر. يؤدي استخدام هذا البرنامج مع أجهزة كمبيوتر أخرى إلى حدوث نتائج غير صحيحة، أو ظهور رسائل خطأ.

ملاحظة:



تحتاج بعض الاختبارات الخاصة بأجهزة معينة إلى التفاعل مع المستخدم. تأكد دومًا من وجودك بالقرب من جهاز الكمبيوتر عند إجراء اختبارات تشخيصية.

1. تم بتشغيل الكمبيوتر.
2. بينما يتم تمهيد الكمبيوتر، اضغط على المفتاح <F12> عند ظهور شعار Dell.
3. في شاشة قائمة التمهيد، حدد الخيار تشخيصات.
4. يتم عرض النافذة التقييم المحسن للنظام قبل التمهيد ويتم سرد جميع الاجهزة المكتشفة في الكمبيوتر. تقوم التشخيصات بتشغيل الاختبارات على جميع الاجهزة المكتشفة. إذا كنت ترغب في تشغيل اختبارات تشخيصية على جهاز محدد، فاضغط على <Esc> وانقر فوق سهم لايفاف الاختبار التشخيصي.
5. حدد الجهاز من الجزء الأيسر وانقر فوق تشغيل الاختبارات.
6. في حالة وجود أي مشكلات، يتم عرض أكواد الخطأ. لاحظ كود الخطأ واتصل بـ Dell.

استكشاف المشكلات الخاصة بالكمبيوتر وإصلاحها

يمكنك استكشاف مشكلات الكمبيوتر وإصلاحها باستخدام المؤشرات مثل مصابيح التشخيص. وأكواد الإنبارة الصوتية، ورسائل الخطأ أثناء تشغيل الكمبيوتر.

للتيار LED تشخيصات مصباح

زر مصباح LED للتيار الموجود في مقدمة الهيكل يعمل أيضًا كمصباح LED تشخيصي ثنائي الألوان. ينشط مصباح LED التشخيصي فقط ويظهر أثناء عملية POST. بمجرد بدء نظام التشغيل التحميل، فإنه يخبث.

مخطط وميض مصباح LED الكهرماني - اللمبة عبارة عن 2 إلى 3 ومضات متبوعة بفترة توقف مؤقت قصيرة، ثم عدد X ومضات قد تصل إلى 7. يوجد ضمن النمط المتكرر فترة توقف مؤقت طويلة في المنتصف. على سبيل المثال، 2.3 = ومضتان بلون كهرماني، وفترة توقف مؤقت قصيرة، و3 ومضات بلون كهرماني متبوعة بفترة توقف مؤقت طويلة ثم يتم تكرار الأمر.

جدول 14. تشخيصات مصباح LED للتيار

وصف	حالة مصباح LED الأبيض	حالة مصباح LED الكهرماني
النظام متوقف عن التشغيل	متوقف عن التشغيل	متوقف عن التشغيل
النظام في حالة سكون	تنفيس	متوقف عن التشغيل
عطل في وحدة الإمداد بالتيار (PSU)	متوقف عن التشغيل	وميض
PSU يعمل ولكنه فشل في الحصول على الكود	متوقف عن التشغيل	جاهز
النظام قيد التشغيل	جاهز	متوقف عن التشغيل

وصف	حالة مصباح LED الكهرماني
عطل في لوحة النظام	2,1
عطل في لوحة النظام، أو PSU، أو توصيلات كبل PSU	2,2
عطل في لوحة النظام، أو في الذاكرة أو في CPU	2,3
عطل في البطارية الخلية المصغرة	2,4
BIOS تالف	2,5
عطل في تكوين CPU أو في CPU	2,6
تم اكتشاف وحدات الذاكرة، ولكن يوجد عطل في الذاكرة	2,7
عطل محتمل في البطاقة الطرفية أو في لوحة النظام	3,1
عطل محتمل في USB	3,2
لم يتم اكتشاف وحدات ذاكرة	3,3
خطأ محتمل في لوحة النظام	3,4
تم اكتشاف وحدات الذاكرة، ولكن حدث خطأ في تكوين الذاكرة أو في التوافق	3,5
عطل محتمل في مورد لوحة النظام و/أو الايجهرة	3,6
يتم الإعلان عن وجود عطل آخر من خلال رسائل تظهر على الشاشة	3,7

أكواد الإشارات الصوتية

يمكن أن يُصدر الكمبيوتر سلسلة من أكواد الإشارات الصوتية أثناء بدء التشغيل في حالة عدم ظهور الاخطاء أو المشكلات على الشاشة. وتقوم هذه السلسلة من الاشارات الصوتية، والتي يُطلق عليها اسم أكواد الاشارة الصوتية، بتحديد مشكلات عديدة، وتصل مدة التأخير بين كل إشارة وأخرى إلى 300 مل/ث، ويصل التأخير بين كل مجموعة من الاشارات إلى 3 ثوان، ويستمر صدور الاشارة الصوتية لمدة 300 مل/ث. وبعد كل إشارة صوتية وكل مجموعة من الاشارات الصوتية، ينبغي أن يكشف BIOS ما إذا كان المستخدم يضغط على زر التشغيل. فإذا كان الامر كذلك، فسيخرج BIOS من الحلقة ويقوم بتنفيذ عملية إيقاف التشغيل العادية، ونظام التشغيل.

1-3-2

الكود

عطل في التآكرة

السبب

ملاحظة:

1. في حالة توصيل النظام بمكبر صوت داخلي يمكننا سماع صوت الرنين مباشرة..

ملاحظة:

2. إذا لم يكن النظام مزود بمكبر صوت داخلي، فقم بتوصيل مكبر صوت خارجي بوحدة الخرج لكي تسمع صوت الرنين.

ملاحظة:

يمكن للمستخدم أيضًا التحقق من حالة مصباح LED الخاص بالتيار بدلا من رمز الرنين بغرض استكشاف المشكلات وإصلاحها.

رسائل الخطأ

وصف	رسالة الخطأ
عثر BIOS على قطاع تالف من القرص، أو تعذر العثور على قطاع معين من القرص.	علامة العنوان غير موجودة
فشل الكمبيوتر في استكمال إجراءات التمهيد ثلاث مرات متتالية بسبب نفس الخطأ. اتصل بشركة Dell وقم بتحديد رمز نقطة المراجعة (nnnn) لفتي الدعم.	تنبيه! فشل المحاولات السابقة لتهيئة هذا النظام عند نقطة المراجعة [nnnn]، للمساعدة على حل هذه المشكلة، الرجاء ملاحظة نقطة المراجعة هذه والاتصال بالدعم الفني لشركة Dell.
تم تعيين وصلة MFG_MODE وتم تعطيل ميزات إدارة AMT حتى يتم إزالتها.	تنبيه! تم تركيب وصلة تجاوز الامن.
لا يمكن إرسال القرص المرن أو وحدة التحكم في محرك الاقراص الثابتة لا يمكن إرسال البيانات إلى محرك أقراص مقترن.	فشل الاستجابة للمرفق
تأكد من كتابة الامر بشكل صحيح، وضع المسافات في أماكنها الصحيحة، واستخدم اسم مسار صحيح.	أمر خطأ أو اسم ملف خاطئ
أكتشف القرص المرن أو وحدة التحكم في القرص الثابت خطأ قراءة لا يمكن تصحيحه.	رمز تصحيح خطأ غير صالح (ECC) عند قراءة القرص
محرك الاقراص الثابتة أو وحدة التحكم المقترنة معطوبة.	حدث غلط في وحدة التحكم
لا يمكن للقرص المرن أو محرك الاقراص الثابتة قراءة البيانات. بالنسبة لنظام التشغيل Windows، قم بتشغيل أداة التشخيص المساعدة لمراجعة بنية الملفات على القرص المرن أو محرك الاقراص الثابتة. بالنسبة لاني نظام تشغيل، قم بتشغيل الاداة المساعدة المتأهبة المناسبة.	خطأ في البيانات
وحدة ذاكرة واحدة أو أكثر قد تكون تالفة، أو مثبتة بطريقة غير صحيحة. أعد تثبيت وحدات التآكرة، وإذا لزم الامر، استبدالها.	انخفاض التآكرة المتاحة
قد يكون الكبل مفكوكاً أو قد لا تكون معلومات تهيئة الكمبيوتر مطابقة لتهيئة الاجهزة.	فشل البحث عن محرك القرص المرن 0
قد يكون القرص المرن معطوباً أو قد يكون الكبل مفكوكاً. إذا كان مصباح الوصول إلى محرك الاقراص مضيئاً، حاول استخدام قرص آخر.	فشل قراءة القرص
قد تكون وحدة التحكم في القرص المرن تالفة.	فشل إعادة تعيين النظام الترمي للقرص
وحدة ذاكرة واحدة أو أكثر قد تكون تالفة، أو مثبتة بطريقة غير صحيحة. أعد تثبيت وحدات التآكرة، وإذا لزم الامر، استبدالها.	عطل في Gate A20

رسالة الخطأ	الوصف
فشل عام	نظام التشغيل غير قادر على تنفيذ الامر. يعقب هذه الرسالة عادةً معلومات محددة — على سبيل المثال فقد الورق من الطابعة . اتخذ الإجراء المناسب لحل المشكلة.
خطأ في تهيئة محرك الاقراص الثابتة	فشلت تهيئة محرك الاقراص الثابتة.
فشل وحدة التحكم في محرك الاقراص الثابتة	فشلت تهيئة محرك الاقراص الثابتة.
فشل محرك الاقراص الثابتة	فشلت تهيئة محرك الاقراص الثابتة.
فشل في قراءة محرك الاقراص الثابتة	فشلت تهيئة محرك الاقراص الثابتة.
معلومات تهيئة غير صالحة، برجاء تشغيل برنامج إعداد النظام	لا تتلام معلومات تهيئة الكمبيوتر مع تهيئة الاجهزة.
تهيئة الناكرة غير صالحة، الرجاء نشر DIMM1	لا تعرف فتحة DIMM1 على وحدة الناكرة. ينبغي إعادة تركيب أو تثبيت الوحدة.
عطل لوحة المفاتيح	قد يكون الكيل أو الموصل مفكوكاً؛ أو قد تكون لوحة المفاتيح أو وحدة التحكم في لوحة المفاتيح/الموس تالفة.
فشل خط عنوان الناكرة عند العنوان وقيمة توقع قيمة القراءة	قد تكون وحدة الناكرة تالفة أو مثبتة بطريقة غير صحيحة. أعد تركيب وحدات الناكرة، وإذا لزم الامر، استبدالها.
خطأ في تحديد الناكرة	يتعارض البرنامج الذي ترغب في تشغيله مع نظام التشغيل أو مع برنامج آخر أو مع أداة مساعدة.
فشل خط بيانات الناكرة عند العنوان وقيمة توقع قيمة القراءة	قد تكون وحدة الناكرة تالفة أو مثبتة بطريقة غير صحيحة. أعد تركيب وحدات الناكرة، وإذا لزم الامر، استبدالها.
فشل منطق كلمات الناكرة المزوج عند العنوان وقيمة توقع قيمة القراءة	قد تكون وحدة الناكرة تالفة أو مثبتة بطريقة غير صحيحة. أعد تركيب وحدات الناكرة، وإذا لزم الامر، استبدالها.
فشل المنطق العابر/المنتظم للناكرة عند العنوان وقيمة توقع قيمة القراءة	قد تكون وحدة الناكرة تالفة أو مثبتة بطريقة غير صحيحة. أعد تركيب وحدات الناكرة، وإذا لزم الامر، استبدالها.
قراءة/كتابة الناكرة عند العنوان وقيمة توقع قيمة القراءة	قد تكون وحدة الناكرة تالفة أو مثبتة بطريقة غير صحيحة. أعد تركيب وحدات الناكرة، وإذا لزم الامر، استبدالها.
حجم الناكرة في CMOS غير صالح	مقدار الناكرة المسجلة في معلومات تهيئة الكمبيوتر غير مطابقة لحجم الناكرة المثبتة في الكمبيوتر.
تم إنهاء اختبارات الناكرة بالضغط على المفتاح	قاطع الضغط على المفاتيح اختبار الناكرة.
لا يوجد جهاز تهييد	لم يتكّن الكمبيوتر من العثور على القرص المرن أو محرك الاقراص الثابتة.
لا يوجد قطاع للتهييد على محرك الاقراص الثابتة	معلومات تهيئة الكمبيوتر الموجودة في "إعداد النظام" قد تكون غير صحيحة.
عدم وجود توقف لمؤشر الوقت	ربما يوجد قصور في رقاقة من الرقائق المثبتة على لوحة النظام.
القرص غير تابع للنظام أو خطأ بالقرص	القرص المرن الموجود في محرك الاقراص A لا يضم نظام تشغيل قابل للتهييد مثبت عليه. يمكنك إما استبدال القرص المرن بقرص آخر يضم نظام تشغيل قابل للتهييد، أو قم بإزالة القرص المرن من محرك الاقراص A وأعد تشغيل الكمبيوتر.
لا يوجد قرص تهييد	يحاول نظام التشغيل التهييد إلى قرص مرن لا يضم نظام تشغيل قابل للتهييد مثبت عليه. أدخل قرص مرن قابل للتهييد.
خطأ في تهيئة التوصيل والتشغيل	صادف الكمبيوتر مشكلة أثناء محاولة تهيئة بطاقة واحدة أو أكثر.
خطأ قراءة	لا يمكن لنظام التشغيل القراءة من القرص المرن أو محرك الاقراص الثابتة، تعذر على الكمبيوتر العثور على قطاع محدد على القرص، أو القطاع المطلوب معيب.
القطاع المطلوب غير موجود	لا يمكن لنظام التشغيل القراءة من القرص المرن أو محرك الاقراص الثابتة، تعذر على الكمبيوتر العثور على قطاع محدد على القرص، أو القطاع المطلوب معيب.

<p>الوصف</p> <p>فشلت عملية إعادة تعيين القرص.</p> <p>لم يتمكن نظام التشغيل من تحديد قطاع على القرص المرن أو محرك الأقراص الثابتة.</p> <p>لم يتمكن نظام التشغيل من العثور على مسار محدد على القرص المرن أو محرك الأقراص الثابتة.</p> <p>ربما يوجد قصور في رفاقة من الرقائق المثبتة على لوحة النظام.</p> <p>قد تكون البطارية تالفة.</p> <p>الوقت أو التاريخ المخزن في "إعداد النظام" غير مطابق لساعة الكمبيوتر.</p> <p>ربما يوجد قصور في رفاقة من الرقائق المثبتة على لوحة النظام.</p> <p>قد يوجد قصور في وحدة تحكم لوحة المفاتيح، أو هناك احتمال وجود وحدة ذاكرة غير ثابتة.</p>	<p>رسالة الخطأ</p> <p>فشل إعادة التعيين</p> <p>التصاع غير موجود</p> <p>خطأ في البحث</p> <p>فشل إيقاف التشغيل</p> <p>توقفت ساعة التوقيت اليومي</p> <p>لم يتم ضبط الوقت، رجاء تشغيل برنامج إعداد النظام</p> <p>فشل إعداد رفاقة الموقت 2</p> <p>حدثت مقاطعة غير متوقعة في الوضع المحمي</p> <p>تحذير: نظام مراقبة أقراص Dell اكتشف أن محرك أقراص [0/1] الموجود على وحدة التحكم EIDE [الانصافية/الثانوية] تعمل خارج إطار المواصفات الطبيعية. يُنصح على الفور بعمل نسخة احتياطية من البيانات واستبدال محرك الأقراص الثابتة بواسطة الاتصال بمكتب الدعم أو بشركة Dell.</p> <p>خطأ في الكتابة</p> <p>يوجد خطأ في الكتابة على محرك الأقراص المحدد</p>
<p>لا يمكن لنظام التشغيل الكتابة إلى القرص المرن أو محرك الأقراص الثابتة.</p> <p>لا يمكن لنظام التشغيل الكتابة إلى القرص المرن أو محرك الأقراص الثابتة.</p>	<p>لا يمكن لنظام التشغيل الكتابة إلى القرص المرن أو محرك الأقراص الثابتة.</p> <p>لا يمكن لنظام التشغيل الكتابة إلى القرص المرن أو محرك الأقراص الثابتة.</p>

6

المواصفات الفنية

ملاحظة:

قد تختلف العروض حسب المنطقة. المواصفات التالية هي تلك التي يقرها القانون للشحن مع الكمبيوتر الخاص بك. للتعرف على المواصفات الشاملة للكمبيوتر الخاص بك، اذهب إلى قسم **المواصفات في دليل المالك** المتوفر في موقع الدعم في dell.com/support. لمزيد من المعلومات حول تكوين الكمبيوتر الخاص بك، اذهب إلى **التعليقات والدعم** في نظام تشغيل Windows وحدد الخيار لعرض المعلومات حول الكمبيوتر الخاص بك.

جدول 15. System Information

المواصفات	الميزة
سلسلة Intel Core i3 / i5	نوع المعالج
حتى 8 م ب	إجمالي حجم ذاكرة التخزين المؤقت
مجموعة شرائح Intel H81	مجموعة الشرائح

جدول 16. الذاكرة

المواصفات	الميزة
تصل إلى 1600 ميجاهرتز DDR3 Synch DRAM لذاكرة غير ECC	النوع
1600 ميجاهرتز	السرعة
مأخذًا توصيل DDR3 SODIMM يمكن للمستخدم الوصول إليها داخليًا	الموصلات
تصل إلى 8 جيجابايت	السعة
2 جيجابايت	الحد الأدنى لسعة الذاكرة
16 جيجابايت	الحد الأقصى لسعة الذاكرة:

جدول 17. الفيديو

المواصفات	الميزة
مدعجة: Intel HD Graphics 4600/ HD Graphics 4400/ HD Graphics	Video Controller
متفصلة: AMD Radeon HD8490 أو AMD Radeon HD8570	
الذاكرة المشتركة	ذاكرة الفيديو

جدول 18. Audio

المواصفات	الميزة
Intel Realtek ALC3220 High Definition Audio	وحدة التحكم
مكبر صوت فردي 4 أوم في مجموعتي مكبر الصوت الأيسر واليمين	مكبر الصوت
ميكروفون رقمي واحد	دمج الميكروفون الداخلي
أزرار رفع/خفض الصوت، وقوائم البرنامج، ومفاتيح التحكم في وسائط لوحة المفاتيح	وحدات التحكم في الصوت

جدول 19. الاتصالات

الميزة	المواصفات
محايي الشبكة	شبكة Ethernet LAN من Intel بسرعة 10/100/1000 ميجابت/ث على لوحة النظام

جدول 20. Drives

الميزة	المواصفات
يمكن الوصول إليها من الخارج:	ODD يمكن الوصول إليها خارجيًا
يمكن الوصول إليها من الداخل	HDD يمكن الوصول إليها داخليًا

جدول 21. المنافذ والموصلات

الميزة	المواصفات
Audio	<ul style="list-style-type: none"> • منفذ واحد لإدخال الصوت/الميكروفون • منفذ سماعة رأس
محايي الشبكة	تدعم بطاقة الشبكة Broadcom NetXtreme 10/100/1000 PCIe Gigabit
تسلسلي	تدعم البطاقة الإضافية التسلسلية/PS/2 الحامل الإضافي أو المنفذ PCIe التسلسلي/المتوازي
موصل متوازي	بطاقة PCIe الإضافية للمنفذ التسلسلي/المتوازي
USB 2.0	موصلان في اللوحة الامامية وأربعة موصلات في اللوحة الخلفية
USB 3.0	موصلان في اللوحة الخلفية

جدول 22. عناصر التحكم والمصابيح

الميزة	المواصفات
مقدمة الكمبيوتر:	
مصباح زر التشغيل	المصباح الابيض - يشير المصباح الابيض الثابت إلى حالة تشغيل التيار، ويشير المصباح الابيض الوامض إلى حالة السكون الخاصة بالكمبيوتر.
مصباح نشاط محرك الأقراص	المصباح الابيض - يشير المصباح الابيض الوامض إلى أن الكمبيوتر يقرأ البيانات أو يقوم بكتابتها من وإلى محرك الأقراص الثابتة.
الجانب الخلفي لجهاز الكمبيوتر:	
مصباح سلامة الاتصال بمهايئ الشبكة المدمج	أخضر — يوجد اتصال جيد بسرعة 10 ميجابت/ثانية بين الشبكة والكمبيوتر. أخضر — يوجد اتصال جيد بسرعة 100 ميجابت/ثانية بين الشبكة والكمبيوتر. برتقالي — يوجد اتصال جيد بسرعة 1000 ميجابت/ثانية بين الشبكة والكمبيوتر. مطفأ (لا يوجد ضوء) — لا يكشف الكمبيوتر اتصالاً فعلياً بالشبكة.
مصباح نشاط الشبكة بمهايئ الشبكة المدمج	المصباح الاضفر — يشير الضوء الاضفر الوامض إلى وجود نشاط الشبكة.
مصباح تشخيصي لمصدر التيار	المصباح الاضفر — يتم تشغيل مصدر الإمداد بالتيار، وتشغيله. يجب توصيل كبل التيار بموصل التيار (في الجزء الخلفي من الكمبيوتر) وبمأخذ التيار الكهربائي.

جدول 23. التيار

الميزة	المواصفات
البطارية الخالوية المصغرة	3 فولتات Lithium CR2032
الجهد الكهربائي	من 100 فولت تيار متردد إلى 240 فولت تيار متردد

الميزة	المواصفات
القدرة الكهربائية بالوات	255 وات
الحد الأقصى لتبديد الحرارة	غير متاح

ملاحظة:

يتم حساب الفقد الحراري باستخدام معدل الجهد الكهربائي لمصدر الطاقة بالوات.

جدول 24. الجوانب المادية

الميزة	المواصفات
الارتفاع	290.00 م (11.41 بوصة)
العرض	92.60 م (3.64 بوصة)
العمق	312.00 م (12.28 بوصة)
الوزن	5 كجم (11.02 رطل)

جدول 25. الخصائص البيئية

الميزة	المواصفات
درجة الحرارة:	
عند التشغيل	0 درجة إلى 35 درجة
التخزين	-40 درجة إلى 65 درجة
الرطوبة النسبية (الحد الأقصى):	
عند التشغيل	20 إلى 80 رطوبة نسبية
التخزين	20 إلى 95 رطوبة نسبية
الحد الأقصى للاهتزاز:	
عند التشغيل	Grms 0.26
التخزين	Grms 1.37
الحد الأقصى لتحمل الاصطدام:	
عند التشغيل	G/2 40 ميللي ثانية
التخزين	G/19 50 ميللي ثانية
الارتفاع عن سطح البحر:	
عند التشغيل	-15.2 م إلى 3048 م (-50 إلى 10,000 قدم)
التخزين	-15.2 م إلى 10668 م (من -50 إلى 35000 قدم)
مستوى الأوساخ العالقة	G1 أو أقل كما هو محدد في ANSI/ISA-S71.04-1985

Dell الاتصال بشركة

ملاحظة:

إذا لم يكن لديك اتصال نشط بالإنترنت، فيمكنك العثور على معلومات الاتصال على فاتورة الشراء الخاصة بك أو إيصال الشحن أو الفاتورة أو كتيب منتج Dell. توفر Dell العديد من خيارات الدعم والخدمة القائمة على الهاتف والإنترنت. يختلف التوفر حسب البلد والمنتج، وقد لا تتوفر بعض الخدمات في منطقتك. للاتصال بشركة Dell للاستفسار عن مسائل تتعلق بالمبيعات أو الدعم الفني أو خدمة العملاء:

1. اذهب إلى dell.com/contactdell.
2. تحقق من بلدك أو منطقتك من خلال القائمة المنسدلة الموجودة في الركن العلوي الأيسر من الصفحة.
3. حدد فئة الدعم: **الدعم الفني** أو **دعم العملاء** أو **خدمات الدعم الدولية**.
4. حدد الخدمة الملائمة أو ارتباط الدعم وفقًا لاحتياجاتك.

ملاحظة:

في حالة قيامك بشراء نظام Dell، قد يطلب منك رمز الخدمة.